



1993

# BAŞKENT ÜNİVERSİTESİ

## 2022 YILI EĞİTİM FAKÜLTESİ İÇ DİŞ PAYDAŞ GÖRÜŞLERİ RAPORU

Hazırlayan: Veri Derleme ve Analiz  
Komisyonu

## Teşekkür

Bu rapor, Başkent Üniversitesi Eğitim Fakültesi Veri Derleme ve Analiz Komisyonunda görev alan Prof. Dr. Filiz Kalelioğlu, Dr. Öğr. Üyesi Hacer Türkoğlu, Araştırma Görevlileri Semih Topuz ve Sıla Acun tarafından hazırlanmıştır.

Katkılarından dolayı kendilerine teşekkür ederiz.

**Eğitim Fakültesi Dekanlığı**

## İçindekiler

<b>Teşekkür.....</b>	<b>1</b>
<b>Tablolar Listesi.....</b>	<b>5</b>
<b>Şekiller Listesi.....</b>	<b>7</b>
<b>Rapor hakkında.....</b>	<b>8</b>
<b>Akademisyenlere ait Nicel Sonuçlar .....</b>	<b>8</b>
Akademisyenlerin Demografik Bilgileri .....	8
Akademisyenlerin Eğitim Fakültesini Değerlendirmeleri .....	9
<b>Akademisyenlere ait Nitel Sonuçlar .....</b>	<b>11</b>
Akademisyenlere Göre Fakültenin Güçlü Yönleri.....	11
Akademisyenlere Göre Fakültenin Zayıf Yönleri .....	12
Akademisyenlere Göre Eğitim Fakültesi Mezunlarının Niteliklerinin Arttırılmasına Yönelik Öneriler .....	13
Akademisyenlere Göre Yetki Verilmesi Durumunda Eğitim Fakültesinde Yapılacak Düzenlemeler.....	15
<b>Öğrencilere ait Nicel Sonuçlar .....</b>	<b>17</b>
Öğrencilerin Demografik Bilgileri.....	17
Öğrencilerin Eğitim Fakültesini Değerlendirmeleri .....	17
<b>Öğrencilere ait Nitel Sonuçlar.....</b>	<b>20</b>
Öğrencilerin Eğitim Fakültesini Tercih Etme Sebepleri ve Beklentinin Karşılama Düzeyleri .....	20
Öğrencilerin Bölümlerini Tercih Etme Sebepleri ve Beklentilerinin Karşılama Düzeyleri .....	21
Öğrencilerin Eğitim Fakültesinde Öğrenci Olmayı Tanımlamaya Yönelik Görüşleri.	22
Öğrencilerin Eğitim Fakültesinden Beklentileri .....	23
Öğrencilere Göre Fakültenin Güçlü Bulunan Yönleri.....	24

Öğrencilere Göre Fakültenin Zayıf Bulunan Yönleri .....	24
Öğrencilerin Fakültedeki Kişilerden (Akademik-İdari Personel ve Öğrenciler) ve Fiziksel Yapılardan Kaynaklı İyi/Kötü Hissettikleri Durumlar .....	25
Öğrencilere Göre Yetki Verilmesi Durumunda Eğitim Fakültesinde Yapılacak Düzenlemeler.....	26
Diğer Görüşler.....	27
<b>Fakülte ve Bölüm Temsilcilerinin Eğitim Fakültesi için Belirlenen Eksiklikler .....</b>	<b>27</b>
<b>Mezunlara (Öğretmenlere) ait Nicel Sonuçlar .....</b>	<b>28</b>
Mezunların Demografik Bilgileri .....	28
<b>Mezunlara (Öğretmenlere) ait Nitel Sonuçlar .....</b>	<b>31</b>
Eğitim Fakültesini Tercih Etme Amaçları ve Beklenti Karşılama Düzeyi.....	31
Başkent Eğitim Fakültesini Tercih Etme Amaçları ve Beklenti Karşılama Düzeyi ...	32
Mezun Olunan Bölümü Tercih Etme Amaçları ve Amaçlara Ulaşma Düzeyi.....	33
Mezun Olunan Bölümü Tercih Etme Amaçları ve Ulaşılamayan Amaçlar .....	33
Mezunlara Göre Fakültenin Güçlü Yanları.....	34
Mezunlara Göre Fakültenin Zayıf Yönleri .....	35
Mezunlara Göre Fakültede Alınan Derslerin Mesleğe Olumlu Etkileri.....	36
Mezunlara Göre Fakültede Alınan Derslerin Mesleğe Olumsuz Etkileri .....	36
Mezunlara Göre Öğretmenin Sahip Olması Gereken Temel Özellikler .....	37
Mezunlara Göre Eğitim Fakültesi Mezunlarının En Güçlü Üç Özelliği .....	38
Mezunlara Göre Eğitim Fakültesi Mezunlarının En Zayıf Üç Özelliği.....	39
Mezunlara Göre Öğretmenlik Mesleği Lisans Eğitiminin Geliştirilmesi İçin Öneriler	40
<b>Okul Yöneticilerine ait Nicel Sonuçlar .....</b>	<b>41</b>
<b>Okul Yöneticilerine ait Nitel Sonuçlar .....</b>	<b>43</b>
Eğitim Fakültesi Mezunlarının Niteliklerinin Artırılması İçin Eğitim Fakültelerine Yönelik Önerileri .....	43

<b>Sonuç .....</b>	<b>43</b>
Akademisyenler .....	43
Öğrenciler .....	44
Fakülte Temsilcisi ve Bölüm Temsilcileri .....	45
Mezunlar.....	46
Okul Yöneticileri.....	47
<b>Ekler .....</b>	<b>48</b>
Ek-1: Akademisyen Formu .....	48
Ek-2: Öğrenci Formu .....	50
Ek-3: Mezun (Öğretmen) Formu.....	52
Ek-4: Okul Yöneticisi Formu .....	55

## Tablolar Listesi

Tablo 1 Akademisyenlerin demografik bilgileri.....	8
Tablo 2 Eğitim fakültesinin değerlendirilmesine yönelik akademisyenlerin istatistiki değerleri .....	9
Tablo 3 Akademisyenlerin mevcut durumu değerlendirmeleri .....	11
Tablo 4 Akademisyenlere göre fakültenin güçlü yönleri.....	11
Tablo 5 Akademisyenlere göre fakültenin zayıf yönleri .....	12
Tablo 6 Akademisyenlere göre mezunların niteliklerinin arttırılmasına yönelik öneriler .....	14
Tablo 7 Eğitim fakültelerine yapılacak düzenlemelere gelen görüşler .....	15
Tablo 8 Öğrencilerin demografik bilgileri .....	17
Tablo 9 Eğitim fakültesinin değerlendirilmesine yönelik öğrencilerin istatistiki değerleri .....	18
Tablo 10 Öğrencilerin mevcut durumu değerlendirmeleri .....	19
Tablo 11 Öğrencilerin eğitim fakültesini tercih etme sebepleri ve beklentinin karşılanma düzeyleri.....	20
Tablo 12. Öğrencilerin bölümlerini tercih etme sebepleri ve beklentilerinin karşılanma düzeyleri .....	21
Tablo 13. Öğrencilerin eğitim fakültesinde öğrenci olmayı tanımlamaya yönelik görüşleri.....	22
Tablo 14. Öğrencilerin eğitim fakültesinden beklentileri.....	23
Tablo 15. Öğrencilere göre fakültenin güçlü bulunan yönleri.....	24
Tablo 16. Öğrencilere göre fakültenin zayıf bulunan yönleri.....	24
Tablo 17. Öğrencilerin fakülteadaki kişilerden (akademik-idari personel ve öğrenciler) ve fiziksel yapılardan kaynaklı iyi/kötü hissettikleri durumlar .....	26
Tablo 18. Öğrencilere göre yetki verilmesi durumunda eğitim fakültesinde yapılacak düzenlemeler.....	26
Tablo 19 Ekleme istenen diğer görüşler .....	27
Tablo 20 Mezun anketi sayısı ve yüzdeleri .....	28
Tablo 21 Mezun kadın ve erkeklere göre eğitim yeterlik algısı.....	29
Tablo 22 Mezunların branşlarına göre eğitim yeterlik algısı ortalamalar .....	29

Tablo 23 Mezunların çalıştıkları eğitim kademesine göre eğitim yeterlik algısı ortalamalar .....	30
Tablo 24 Mezunlara göre alınan derslerin mesleğe katkı düzeyleri.....	31
Tablo 25 Mezunlara göre derslere ne düzeyde ağırlık verildiği ve verilmesi gerektiği	31
Tablo 26. Mezunlara göre eğitim fakültesini tercih etme amaçları ve beklenti karşılanma düzeyi .....	32
Tablo 27. Mezunlara göre Başkent Eğitim Fakültesi'ni tercih etme amaçları ve beklenti karşılanma düzeyi.....	32
Tablo 28. Mezun olunan bölümü tercih etme amaçları/amaçlara ulaşma düzeyleri ...	33
Tablo 29. Mezun olunan bölümün tercih etme amaçları ve ulaşılamayan amaçlar .....	34
Tablo 30. Mezunlara göre eğitim fakültelerinin güçlü yanları .....	34
Tablo 31. Mezunlara göre eğitim fakültelerinin zayıf yönleri .....	35
Tablo 32. Mezunlara göre eğitim fakültesinde alınan derslerin mesleğe olumlu etkileri.....	36
Tablo 33. Mezunlara göre fakültede alınan derslerin mesleğe olumsuz etkileri .....	37
Tablo 34. Mezunlara göre bir öğretmenin sahip olması gereken en temel özellikler .	37
Tablo 35. Mezunlara göre eğitim fakültesi mezunlarının en güçlü üç özelliği .....	38
Tablo 36. Mezunlara göre eğitim fakültesi mezunlarının en zayıf 3 temel özelliği.....	39
Tablo 37. Mezunlara göre öğretmenlik mesleği lisans eğitiminin geliştirilmesi için öneriler .....	40
Tablo 38 Yönetici anketi sayı ve yüzdeleri.....	41

## Şekiller Listesi

Şekil 1 Eğitim yeterlik algısı soru ortalamaları .....	30
Şekil 2 Sorulara ait ortanca değerleri .....	42



## Rapor hakkında

Bu rapor, farklı paydaşların gözünden fakültemizin değerlendirilmesine yönelik hazırlanmıştır. Bu değerlendirmeler ile fakültemizin mevcut durumlarının belirlenmesi, güçlü yönleri ile geliştirilmesi gereken durumların açığa çıkarılması hedeflenmiştir. Akademisyenlere, mezunlara, okul yöneticilerine ve öğrencilere yönelik ekte sunulan formlar\*çevrimiçi olarak gönderilmiş ve analiz edilmiştir. Her bir paydaş için sonuçlar alt başlıklar olarak sunulmuştur.

## Akademisyenlere ait Nicel Sonuçlar

Başkent Üniversitesi Eğitim Fakültesi'nde çalışmakta olan akademisyenlere, eğitim fakültesinin mevcut durumunun değerlendirilmesi amacıyla çevrimiçi olarak görüşlerinin alındığı form iletilmiştir. Fakültede çalışmakta olan toplam 80 akademisyenden 38'i formu yanıtlamıştır.

### Akademisyenlerin Demografik Bilgileri

Akademisyen formunun ilk bölümü demografik bilgilerden oluşmaktadır. Akademisyenlerin cinsiyet, unvan ve bölüm değişkenlerine ilişkin betimsel istatistikleri Tablo 1'de yer almaktadır.

Tablo 1 Akademisyenlerin demografik bilgileri

	Değişken	Sayı	Yüzde
<b>Cinsiyet</b>	Kadın	30	%78,9
	Erkek	8	%21,1
<b>Unvan</b>	Prof. Dr.	7	%18,4
	Doç. Dr.	6	%15,8
	Dr. Öğr. Üyesi	18	%47,4
	Öğr. Gör. Dr.	1	%2,6
	Öğr. Gör.	1	%2,6
	Araş. Gör.	5	%13,2
<b>Bölüm</b>	Eğitim Bilimleri	16	%42,1
	Matematik ve Fen Bilimleri Eğitimi	8	%21,1
	Temel Eğitim (SNF)	4	%10,5
	Bilgisayar ve Öğretim Teknolojileri Eğitimi	4	%10,5
	Türkçe ve Sosyal Bilimler Eğitimi	3	%7,9

\* Yıldız, S. (2020). Eğitim Fakülteleri İçin Yeniden Yapılandırma Model Önerisi. Yayınlanmamış Doktora Tezi. Ankara Üniversitesi Eğitim Bilimleri Enstitüsü, Ankara.

	Yabancı Diller Eğitimi	2	%5,3
	Temel Eğitim (ECE)	1	%2,6
	<b>Toplam</b>	<b>38</b>	<b>%100</b>

Tablo 1 incelendiğinde; katılımcı akademisyenler cinsiyet değişkeni açısından çoğunlukla kadınlardan (f=30, %78,9) oluşmaktadır. Unvan değişkeni açısından en çok katılım, doktor öğretim üyesi (f=18, %47,4) en az katılım ise öğretim görevlisi (f=1, %2,6) ve öğretim görevlisi doktor (f=1, %2,6) unvanlarından olmuştur. Bölüm değişkeni açısından ise en fazla katılımın eğitim bilimleri bölümünden (f=16, %42,1) olduğu görülmektedir.

### Akademisyenlerin Eğitim Fakültesini Değerlendirmeleri

Eğitim fakültesinin mevcut durumunu belirlemeye yönelik olarak oluşturulan ölçek toplam 25 soru ve 3 boyuttan oluşmaktadır. Sorular 5’li likert tipinde olmakla birlikte; 1 “Çok yetersiz”, 5 ise “Çok yeterli” olarak derecelendirilmiştir. Tablo 2’de 3 alt boyut olan “Örgütlenme ve Yönetim”, “Örgüt İmajı” ve “Kaynaklar ve Olanaklar” boyutlarındaki istatistiksel bilgiler yer almaktadır.

Tablo 2 Eğitim fakültesinin değerlendirilmesine yönelik akademisyenlerin istatistiksel değerleri

Maddeler	Sıra	Ort	Ss
<b>Boyut 1: Örgütlenme ve Yönetim</b>			
1. Fakültede yetki ve sorumlulukların dağılımı	5	3,3	1,0
2. Fakültede karar alma süreçlerinin işleyişi	2	3,8	0,9
3. Fakültede sorun çözme süreçlerinin işleyişi	6	3,2	1,0
4. Fakültenin çalışanlarını takım olarak ortak amaçlara yöneltmesi	7	3,0	1,1
5. Fakültede çalışanlar arası iletişim	4	3,5	1,2
6. Fakültenin dış paydaşlarıyla (MEB, YÖK, Okullar, ilgili STK’lar vb) iletişimi	1	4,0	1,0
7. Fakültenin çalışanlarının motivasyonlarını artırma girişimleri	9	2,5	1,0
8. Fakültenin çalışanları arasındaki işbirliği	8	2,9	1,0
9. Fakülte çalışanları arasındaki ilişkiler	3	3,6	1,1
10. Fakültede çalışanlara verilen değer	6	3,2	0,8
11. İhtiyaç duyulduğunda çalışanların desteklenmesi	3	3,6	0,9
12. Fakültede başarılı çalışmaların öne çıkarılması	5	3,3	1,1
13. Fakültede nitelikli eğitim-öğretimin takdir edilmesi	8	2,9	1,1
<b>Ortalama</b>		<b>3,3</b>	<b>1,1</b>

<b>Boyut 2: Örgüt İmajı</b>			
14. Fakültenin toplumdaki saygınlığı	3	3,7	1,0
15. Fakülte öğretim elemanlarının toplumdaki saygınlığı	3	3,7	1,0
16. Mezunlara toplumun duyduğu güven	2	3,8	1,0
17. Öğrencilerin öğrenmeye istekliliği	4	2,9	1,0
18. Öğretim elemanlarının öğrencilere sınıf /ders dışında sundukları etkileşim	1	3,9	1,0
19. Lisans düzeyinde verilen eğitim-öğretimin niteliği	3	3,7	0,7
<b>Ortalama</b>		<b>3,6</b>	<b>1,0</b>
<b>Boyut 3: Kaynaklar ve Olanaklar</b>			
20. Eğitim-öğretim için ayrılan mali kaynaklar	5	2,2	0,9
21. Eğitim-öğretim için ayrılan fiziksel kaynaklar	5	2,2	1,0
22. Eğitim-öğretim için ayrılan destek hizmetler (ısı, ışık, temizlik, bakım-onarım vb.)	2	3,2	1,2
23. Eğitim-öğretimde kullanılan teknolojik kaynaklar	4	2,3	1,0
24. Fakültede sunulan araştırma olanakları	3	2,8	1,1
25. Mesleki gelişim için sunulan (seminer, çalıştay vb.) olanaklar	1	3,3	1,0
<b>Ortalama</b>		<b>2,7</b>	<b>1,1</b>

Tablo 2 incelendiğinde; “Örgütlenme ve Yönetim” boyutunda akademisyenler “Fakültenin dış paydaşlarıyla iletişim” ( $\bar{x} = 4,0$ ) uygulamalarının en yüksek ortalamaya sahip olduğu görülmektedir. Akademisyenler bu uygulamanın yeterli olduğunu belirtmektedir. Bu boyutta akademisyenler “Fakültenin çalışanlarının motivasyonlarını artırma girişimleri” ( $\bar{x} = 2,5$ ) uygulamalarının ise en düşük ortalamaya sahip olduğu görülmektedir. Akademisyenler bu uygulamanın ne yetersiz en yeterli yetersiz olduğunu ifade etmektedir. “Örgüt İmajı” boyutunda ise akademisyenler “Öğretim elemanlarının öğrencilere sınıf /ders dışında sundukları etkileşim” ( $\bar{x} = 3,9$ ) en yüksek ortalamaya, “Öğrencilerin öğrenmeye istekliliği” ( $\bar{x} = 2,9$ ) en düşük ortalamaya sahip olduğu görülmektedir. Ölçeğin üçüncü boyutu olan “Kaynaklar ve Olanaklar” için ise akademisyenler “Mesleki gelişim için sunulan (seminer, çalıştay vb.) olanakları” ( $\bar{x} = 3,3$ ) en yüksek ortalama ile değerlendirilirken, “Eğitim-öğretim için ayrılan mali kaynaklar” ( $\bar{x} = 2,2$ ) ve “Eğitim-öğretim için ayrılan fiziksel kaynaklar” ( $\bar{x} = 2,2$ ) olanaklarını en düşük ortalama ile değerlendirmektedirler.

Buna göre akademisyenler, eğitim fakültesinin mevcut durumunu değerlendirirken; fakültenin kaynaklar ve olanaklarını düşük düzeyde yeterli bulurken, fakültenin örgüt imajının ve örgütlenme ile yönetimin görece daha yeterli buldukları söylenebilir.

Akademisyenlere ayrıca 1- “Çok yetersiz”, 10- “Çok yeterli” olarak 10’lu likert tipinde Tablo 3’te yer alan 5 soru yöneltilmiştir.

Tablo 3 Akademisyenlerin mevcut durumu değerlendirmeleri

Madde	Ort	Ss
Fakültenizi yönetim ve işleyiş açısından nasıl değerlendirirsiniz?	7,1	2,0
Fakültenizi çalışanlar arası iletişim ve ilişkiler açısından nasıl değerlendirirsiniz?	6,6	2,2
Fakültenizi mesleki gelişiminiz açısından nasıl değerlendirirsiniz?	6,4	2,3
Fakültenizi altyapı ve kaynaklar açısından nasıl değerlendirirsiniz?	4,2	2,0
Fakülteniz öğrencilerini nasıl değerlendirirsiniz? Fakültenizdeki öğretmen adayı profilini nasıl tanımlarsınız?	6,5	2,0

Tablo 3 incelendiğinde; akademisyenlerin Tablo 2’dekini destekler nitelikte fakültenin altyapı ve kaynaklar açısından yeterli olmadığını ( $\bar{x} = 4,2$ ) belirttikleri görülmektedir. Fakültenin yönetim ve işleyişi ile ilgili ortalamanın en yüksek düzeyde olduğu ( $\bar{x} = 7,1$ ) görülürken, diğer konulardaki ortalamaların ise yeterli düzeyde olduğu söylenebilir.

## Akademisyenlere ait Nitel Sonuçlar

### Akademisyenlere Göre Fakültenin Güçlü Yönleri

Akademisyenlere eğitim fakültesinin güçlü yönleri sorulmuştur. Akademisyenlere göre fakültenin güçlü yönleri yönetim boyutunda; karar alma hızı ve yönetimle çalışanlar arasındaki iletişim kolaylığı iken, çalışma ortamı ve iklim boyutunda ise; iletişim, işbirliği, yardımlaşmanın yüksek olması ve akademik kadrosunun iyi olmasıdır.

Tablo 4 Akademisyenlere göre fakültenin güçlü yönleri

Fakültenin Güçlü Yönleri	Görüş sayısı
<b>Yönetime Yönelik Güçlü Yönler</b>	
Karar alma ve yazışmalardaki hız	8
Yönetim ve çalışanlar arasında iletişim kolaylığı/ulaşılabilirliği	5
Paylaşımçı/demokratik bir yönetim anlayışı	3
Yönetim kadrosu	2
İstikrar ve kurulmuş bir sistemin olması	2
Rektörlüğün Eğitim Fakültesini desteklemesi	1
Beklentilerin net ortaya konması	1
<b>Çalışma Ortamı ve İklimine Yönelik Güçlü Yönler</b>	
Açık iletişim	8
Akademik kadrosu	6
İşbirliği ve yardımlaşmanın yüksek olması	5

Kişisel ilişkiler	2
Huzurlu/olumlu bir çalışma ortamı	2
<b>Temizlik</b>	2
Fiziksel imkânlar	1
Kampüs ve çevre	1
<b>Öğrencilere ve Mezunlara Yönelik Güçlü Yönler</b>	
Öğretimin niteliği	4
Öğrencilerle iletişimin güçlü olması	3
Öğrencilerin öğrenmeye olan motivasyonları	2
Mezunların kaliteli olması	1
Mezunlar ile iletişim için çalışma yapılması	1
Öğrencinin niteliği	1
<b>Diğer Görüşler</b>	
Fakültenin vizyonu ve imajı	2
Veri toplama ve araştırma izni verilmesi	1
Teknik desteğin anında sağlanması	1
Çağdaş bir fakülte	1

### Akademisyenlere Göre Fakültenin Zayıf Yönleri

Akademisyenlere eğitim fakültesinin zayıf yönleri sorulmuştur. Akademisyenlerin bu soruya çoğunlukla verdikleri yanıtlar, çalışma ortamı ve iklimi boyutu altında; bilgisayar ve internet alt yapı yetersizliği, fiziksel olanakların zayıf olması ve ofislerin kalabalık ve yetersiz olması, sınıfların küçük olması ve gerekli donanımların (yazıcı, fotokopi makinesi, kâğıt vs.) yetersiz olması şeklindedir.

Tablo 5 Akademisyenlere göre fakültenin zayıf yönleri

Fakültenin Zayıf Yönleri	Görüş sayısı
<b>Yönetime Yönelik Zayıf Yönler</b>	
İş bölümü ve iş yükü açısından ciddi bir adaletsizlik	4
Yöneticilerin öğretim elemanlarını takdir etmemesi/değer vermemesi	3
İnsan kaynağı planlamasının uygun olmaması	2
İşlevsiz bir atama ve yükseltme sistemi	1
Fakülteye ait bütçenin olmaması	1
Akademik, idari beklentilerin imkânların çok üzerinde olması	1
Sık toplantılar nedeniyle zaman yönetiminde yaşanan zorluk	1
Önemli yönetmeliklere ve prosedürlere hâkim olunmaması	1
<b>Çalışma Ortamı ve İklimine Yönelik Zayıf Yönler</b>	
Bilgisayar ve internet altyapısı yetersiz	19
Fiziksel olanaklar zayıf	14
Ofisler kalabalık ve yetersiz	12
Sınıflara yönelik olumsuzluklar (küçük, büyük sınıflarda hâkimiyet sorunu, bilgisayarların çok çok yavaş çalışması,	13

projeksiyonun mavi ekran yansıtması, HDMI bağlanmaması, perdeler, panolar, vs.)	
İhtiyaç duyulan malzemelerin (kırtasiye, toner, yazıcı, kâğıt, fotokopi vb.) sınırlılığı ve temininin zorluğu	7
Öğretim elemanlarının işbirlikçi çalışmaması	5
Bölüm içi ve dışı mesleki iletişim, mesleki paylaşım ve bilimsel toplantıların azlığı	7
Bilgisayar sınıflarında yeterli sayıda bilgisayar olmayışı	3
Ders yüklerinin fazlalığı	2
Yemek erişimi sınırlı ve pahalı	2
Öğrencilerin hazır bulunuşluğunun düşük olması	1
<b>Diğer Görüşler</b>	
Sınav planlamasında yaşanan güçlükler (büyük sınıfların kullanımı, tek şubeli derslerde gözetmen talebi, ders öğretim elemanının sınav zamanı yerinde olmaması vs.)	3
Nitelikli yayın ve proje yapmada isteksizlik/teşvik edilmeme	2
Eğitim kalitesinin akademik ve işleyiş açısından zayıflığı	2
Fakültede masa tenisi olması	1
Derslerde şubeleşme koşullarının zorluğu	1
Bilgi-belge-iş akışının daha gerçekçi zaman dilimleri için planlanması	1
Teknik iş ve eylemler içeren akademik konular da olsa sürecin idari ya da bilişim teknolojileri aracılığıyla yapılandırılması için öncü olması	1
Finansal işleyişin değiştirilmesi	1

## Akademisyenlere Göre Eğitim Fakültesi Mezunlarının Niteliklerinin Arttırılmasına Yönelik Öneriler

Akademisyenlere eğitim fakültesi mezunlarının niteliklerinin artırılmasına yönelik görüşleri sorulmuştur. Akademisyenlerin çoğunluğu bu soruya verdikleri yanıtlarda uygulama derslerinin artırılması ve eğitim programlarının alana özgü yeniden yapılandırılması gerektiğini vurgulamışlardır. Diğer yandan hem akademisyenin hem de öğrencilerin mesleki gelişimlerini artıracak faaliyetlere de önem verilmesi gerektiğini belirtmişlerdir.

Tablo 6 Akademisyenlere göre mezunların niteliklerinin arttırılmasına yönelik öneriler

Eğitim Fakültesi mezunlarının niteliklerinin arttırılmasına yönelik öneriler	Görüş sayısı
<b>Yönetime Yönelik Öneriler</b>	
Öğretim üyesi niteliğini ve sayısını arttırmak	3
Mezuniyet ölçütlerinde yeniden yapılanma	1
Yayın yapmayan kişilere yönelik önlemlerin alınması	1
İşbirlikleri ile mezunlara iş olanakları oluşturma	1
Öğrencilere ders dışı etkinlik önerebilmeye yönelik protokollerin genişletilmesi	1
Dersi asistan vermesi durumunda dersin asistan üzerine veya komite olarak açılması	1
<b>Çalışma Ortamı ve İklimine Yönelik Öneriler</b>	
Fiziki koşullar acilen iyileştirilmeli	2
Çalışanların mutluluk ve motivasyonlarının artırılması	1
<b>Eğitim – Öğretim Süreçlerine Yönelik Öneriler</b>	
Uygulama dersleri attırılmalı	6
Eğitim programlarının alana özgü olması / yeniden yapılanması	5
Öğretim elemanları kendini geliştirmeli (güncel kanıt temelli öğretim yöntemleri öğrenmeli, dersin içeriğine hâkim olması ve alandaki güncel yaklaşımları takip etmesi, kalabalık gruplar için farklı öğretim stratejileri, deneyim sahibi olma)	5
Öğrencilere yönelik mesleki gelişim faaliyetlerinin (konferans, seminer, kongre, bireyselleştirme ve kapsayıcı eğitim vb.) sayısını ve niteliğini artırma/yönlendirme	5
Genel kültür ve alan derslerinin arttırılması	3
Sınıflar daha küçük gruplara ayrılarak daha etkileşimli bir öğretim süreci	2
Mezunlara yönelik gelişim programı oluşturulması	1
Bölüm bazında eksi ve artıların belirlenmesi	1
Mezun profilleri izlenip bilimsel verilerle ilerlenmeli	1
Öğretim elemanı uzmanlık alanı ile uyumlu ders sayısının arttırılması	1
Mezunlara iş imkânları (farklı alternatifler ve ulaşma yolları) konusunda bilgilendirmeler yapılmalı	1
Haftalık ders programı saatlerinde düzenlemeler yapılmalı	1
Ders sayılarının azaltılıp kredilerinin arttırılması	1
Öğretim elemanlarının öğretmenlik deneyimi olması	1
Öğrencileri nitelikli yetiştirmek	1
<b>Öğrencilere ve Mezunlara Yönelik Öneriler</b>	
Mezun komisyonunun daha etkin çalışması ve sosyal medya üzerinden duyuruların / faaliyetlerin daha sık yapılması	3
Daha nitelikli öğrencileri fakültemize alabilmek	2

Alkol/madde bağımlısı olan öğrenciler fakülteden uzaklaştırılmalı	1
Mezun öğretmen katılımının sağlanması	1
Mezunların kendi sınıflarında dördüncü sınıf öğrencileri ağırlaması	1
Öğrencilere daha çok olanak sunmak	1
Mezunların üniversiteye destek olma faaliyetlerini artıracak şekilde etkinlikler tasarlamak	1

## Akademisyenlere Göre Yetki Verilmesi Durumunda Eğitim Fakültesinde Yapılacak Düzenlemeler

Yetki verilmesi durumunda akademisyenler çoğunlukla eğitim fakültelerinde eğitim programlarının yeniden yapılandırılması ve öğretim elemanlarına akademik/bilimsel faaliyetler için verilen desteklerin artırılması gerektiğini düşünmektedirler.

Tablo 7 Eğitim fakültelerine yapılacak düzenlemelere gelen görüşler

Yetki Verilmesi Durumunda Eğitim Fakültesinde Yapılacak Düzenlemeler	Görüş sayısı
Eğitim programlarının özerklik ilkesine dayalı olarak yeniden yapılması (ders içeriklerinde ve öğretim programında değişim, üniversite dışından uzman öğretim üyelerine ders verdirebilmek, ders sayısını arttırma, alana özgü derslerde ayırışma, seçmeli derslerin güz/bahar dönemlerine sabitlenmesi, ders sayısını azaltarak derinleştirme)	10
Öğretim elemanlarının akademik/bilimsel faaliyetler (yayın, proje, araştırma yapma, çalışma komisyonlarının oluşturulması, ulusal ve uluslararası kongreler düzenlenmesi, destek ekiplerinin kurulması, akademik çalışma günleri belirlenmesi, devamlılık sağlanması) konusunda daha fazla desteklenmesi	9
Fiziksel olanaklar, ofis malzemeleri ve teknolojik olanakların geliştirilmesi	5
Bölümler/programlar arasında iletişimin ve işbirliğinin güçlendirilmesi	4
Eğitim fakültesine öğrenci kabulünde değişiklik (sözlü görüşme, baraj puanda yükseltme, kalkınma planına göre kontenjan belirleme)	3
Ders yüklerinde düzenlemeler ile ders kalitesini arttırma (farklı iki ders almama, ders saatlerini güncelleme)	3
İş dağılımının/komisyon görevlendirmelerinin eşit olarak yapılması	3
Nitelikli öğretim elemanı sayısını arttırma ve fakültede kalmalarını sağlama	3



Sosyalleşme açısından iyileştirmeler (akademik-idari personel etkinlikleri)	2
Özlük hakların düzenlenmesi	2
Koridorlarda bilimsel (panel, çalıştay, tez savunmaları)/sosyal etkinliklerin afişlerinin duyurularının yapılması	3
Uygulamalı derslere yönelik iyileştirmeler (sayısında artış, öğretmenlik uygulaması dersinin 2 yıl olması)	2
Programa eklenmesi önerilen zorunlu dersler (sanat eğitimi, teknoloji tabanlı dersler)	2
Fakülteadaki idari personel ve akademisyen iletişimde iyileştirme	1
Yayın potansiyeli yüksek olan akademisyenlerin ders yükü/iş yükü azaltılmalı	1
Fakülteadaki bazı komisyonların görev tanımları daha net şekilde yapılmalı	1
Bazı öğretim elemanlarının işine son verme	1
Sorumlulukların/ görevlerin form aracılığıyla takibinin yapılması	1
Uzaktan çalışma imkânını sağlamak	1
Pedagojik formasyonun açılmasını engellemek	1
Fakülteye ait bütçenin olması	1
Fakülte öğrenci işleri birimi kurulması	1
Fakülteye aidiyet duygusunu artıracak uygulamalar	1
İdari işlerin profesyonel bir ekipçe takip edilmesinin sağlanması	1
İşbirliği sahaları yaratma	1
Öğretim elemanlarının haklı/çözömlenebilir taleplerini karşılamak	1
Eğitimde, meslek seçiminde cinsiyet ayrımı yapan zihniyetin değişmesi/eğitim fakültelerine alınmaması	1
Öğretmen adaylarının öğretimi planlama becerileri üzerine çalışmaları sağlanmalı	1
Öğrenci ve akademisyen bakışlarıyla birleşecek dinamik değişen-gelişen bir eğitim-öğretim modeli oluşturma	1
Türkiye genelinde eğitim fakültesi sayısını azaltma	1
Fakülteyi uluslararası düzeyde tanıtma	1

## Öğrencilere ait Nicel Sonuçlar

Eğitim fakültesinin mevcut durumunun belirlenmesine yönelik olarak eğitim fakültesi öğrencilerinden de iç paydaş olarak görüşler alınmıştır. Çevrimiçi olarak iletilen forma toplamda 117 öğrenci yanıt vermiştir.

### Öğrencilerin Demografik Bilgileri

Öğrenci formunun ilk bölümü demografik bilgilerden oluşmaktadır. Öğrencilerin cinsiyet, program ve sınıf değişkenlerine ilişkin betimsel istatistikler Tablo 8’de yer almaktadır.

Tablo 8 Öğrencilerin demografik bilgileri

	Değişken	Sayı	Yüzde
<b>Cinsiyet</b>	Kadın	97	%82,9
	Erkek	20	%17,1
<b>Program</b>	İlköğretim Matematik Öğretmenliği	27	%23,1
	İngilizce Öğretmenliği	11	%9,4
	Okul Öncesi Öğretmenliği	9	%7,7
	Rehberlik ve Psikolojik Danışmanlık	30	%25,6
	Sınıf Öğretmenliği	20	%17,1
	Türkçe Öğretmenliği	20	%17,1
<b>Sınıf</b>	1. Sınıf	28	%23,9
	2. Sınıf	32	%27,4
	3. Sınıf	34	%29,1
	4. Sınıf	23	%19,7
<b>Toplam</b>		<b>117</b>	<b>%100</b>

Tablo 8 incelendiğinde; katılımcı öğrencilerin cinsiyet değişkeni açısından çoğunlukla kadınlardan (f=97, %82,9) oluştuğu görülmektedir. Öğrenim gördükleri program değişkeni açısından en çok katılım Rehberlik ve Psikolojik Danışmanlık (f=30, %26,6) programına devam eden öğrenciler iken en az katılım Okul Öncesi Öğretmenliği (f=9, %7,7) programına devam eden öğrencilerdir. Sınıf değişkeni açısından ise her sınıf düzeyinden neredeyse eşit bir dağılımın olduğu söylenebilir.

### Öğrencilerin Eğitim Fakültesini Değerlendirmeleri

Eğitim fakültesinin mevcut durumunu belirlemeye yönelik olarak oluşturulan ölçek toplam 29 soru ve 6 boyuttan oluşmaktadır. Sorular 5’li likert tipinde olmakla birlikte; 1 “Çok yetersiz”, 5 ise “Çok yeterli” olarak derecelendirilmiştir. Tablo 9’da alt boyut

olan “Eğitim-Öğretim”, “Akademik Personel”, “Fiziksel Yapı ve Gereçler”, “Ders Dışı Etkinlikler”, “İdari Hizmetler” ve “Kütüphane ve Web” boyutlarındaki istatistiksel bilgiler yer almaktadır.

Tablo 9 Eğitim fakültesinin değerlendirilmesine yönelik öğrencilerin istatistiksel değerleri

Maddeler	Sıra	Ort	Ss
<b>Boyut 1: Eğitim-Öğretim</b>			
1. Derslerde kuramsal bilginin yanında uygulamaya ayrılan zaman	4	3,0	1,2
2. Derslerde öğretim elemanlarının kullandığı öğretim yöntemleri	3	3,3	1,1
3. Derslerle ilgili, kitap, ders notu gibi basılı ve görsel materyalin niteliği	2	3,4	1,1
4. Derslerin bizi çalışma hayatına hazırlaması	3	3,3	1,2
5. Öğretim elemanlarının ders saatlerini etkili kullanması	1	3,7	1,1
6. Derslerde verilen ödevlerin öğrenmeye katkıda bulunması	2	3,4	1,2
<b>Ortalama</b>		<b>3,4</b>	<b>1,2</b>
<b>Boyut 2: Akademik Personel</b>			
7. Öğretim elemanlarının bizimle kurdukları iletişim	1	3,7	1,2
8. Danışmanlık saatlerinde öğretim elemanlarının ulaşılabilirliği	1	3,7	1,1
9. Bölümümüzdeki öğretim elemanlarından aldığımız danışmanlık hizmetleri	3	3,5	1,2
10. Öğretim elemanlarının akademik başarıyı ölçme-değerlendirme yöntemleri	4	3,2	1,1
11. Ölçme ve değerlendirmede öğretim elemanlarının objektifliği	2	3,6	1,1
<b>Ortalama</b>		<b>3,6</b>	<b>1,2</b>
<b>Boyut 3: Fiziksel Yapı ve Gereçler</b>			
12. Modern öğretim araçları ve donanımın (projeksiyon, yazı tahtası, koltuklar, sıralar vb.) sayısı	2	3,2	1,4
13. Fiziksel alt yapının (sınıflar, laboratuvarlar, çalışma alanları vb.) sayısı	4	2,8	1,4
14. Fakültemin fiziki ortamlarının (dershaneler, laboratuvarlar, kantinler, kütüphaneler, yemekhaneler vb.) temizliği	1	3,4	1,2
15. Fiziksel alt yapının (sınıflar, laboratuvarlar, çalışma alanları vb.) niteliği (ısı, ışık, büyüklük, rahatlık, oturma düzeni, gürültü vb.)	3	2,9	1,3
<b>Ortalama</b>		<b>3,1</b>	<b>1,3</b>
<b>Boyut 4: Ders Dışı Etkinlikler</b>			
16. Fakülte içinde katılabileceğimiz çeşitli sosyal ve kültürel etkinlikler	3	2,2	1,3

17. Fakülte içinde katılabileceğimiz çeşitli sportif etkinlikler	3	2,2	1,2
18. Öğrenci etkinlikleri (kulüp, spor, sanat vb.)	2	2,3	1,3
19. Öğrencilere sunulan kendi etkinliklerini (kulüp, spor, sanat vb.) düzenleme olanakları	1	2,6	1,3
<b>Ortalama</b>		<b>2,3</b>	<b>1,3</b>
<b>Boyut 5: İdari Hizmetler</b>			
20. Fakültede verilen idari hizmetler (ders kayıt, belge alma vb.)	2	3,4	1,2
21. İdari personelin davranışlarının samimiliği	1	3,5	1,3
22. İdari personelin öğrencilerin sorunlarını çözebilme becerisi	2	3,4	1,2
23. Öğrencileri ilgilendiren işlemlerin (kayıt-kabul, not öğrenme, diploma alma, vb.) sistemli işlemesi	2	3,4	1,2
24. Yönetimin öğrencilerin sorun ve önerilerine karşı duyarlılığı	4	3,0	1,4
25. Yönetimin verdiği geribildirimlerin etkililiği	3	3,1	1,3
<b>Ortalama</b>		<b>3,3</b>	<b>1,3</b>
<b>Boyut 6: Kütüphane ve Web</b>			
26. Kütüphane koleksiyonları/veri tabanlarının akademik ihtiyaçlarımızı karşılaması	2	3,9	1,1
27. Kütüphane içi/dışı çalışma olanakları	2	3,9	1,1
28. Kütüphane kaynaklarına erişim	1	4,1	1,0
29. Fakültenin web sitesinin güncelliği	3	3,6	1,2
<b>Ortalama</b>		<b>3,9</b>	<b>1,1</b>

Öğrencilerin eğitim fakültesinin mevcut durumunu değerlendirmesi Tablo 9'a göre yorumlanacak olursa; "Eğitim-Öğretim" boyutunda ( $\bar{x} = 3,4$ ), "Akademik Personel" boyutunda ( $\bar{x} = 3,6$ ), "Fiziksel Yapı ve Gereçler" boyutunda ( $\bar{x} = 3,1$ ), "Ders Dışı Etkinlikler" boyutunda ( $\bar{x} = 2,3$ ), "İdari Hizmetler" boyutunda ( $\bar{x} = 3,3$ ) ve "Kütüphane ve Web" boyutunda ise ( $\bar{x} = 3,9$ ) ortalamalar ile değerlendirilmiştir.

Öğrencilere ayrıca 1- "Çok yetersiz", 10- "Çok yeterli" olarak 10'lu likert tipinde Tablo 10'da yer alan 5 soru yöneltilmiştir.

Tablo 10 Öğrencilerin mevcut durumu değerlendirmeleri

Madde	Ort	Ss
Fakültenizi eğitim-öğretim, ölçme-değerlendirme ve sınav süreçleri açısından nasıl değerlendirirsiniz?	6,2	2,4
Dersinize gelen akademisyenleri (bilgi, beceri, tutum, iletişim, danışmanlık ve ulaşılabilirlik vs.) genel olarak nasıl değerlendirirsiniz?	7,2	2,4

Fakültenizi öğrenme ortamları (kütüphane, çalışma salonları, öğretim araçları ve donanım, fiziksel alt yapı vs.) açısından nasıl değerlendirirsiniz?	6,1	2,9
Fakültenizi öğrenci hizmetleri (sosyo-kültürel ve sportif etkinlikler ve öğrenci etkinlikleri) açısından nasıl değerlendirirsiniz?	4,1	2,9
Fakültenizi destek hizmetleri (güvenlik, temizlik, idari hizmetler, fiziksel altyapının niteliği vs) açısından nasıl değerlendirirsiniz?	6,7	2,7
Fakültenizin yönetim süreçlerini bir öğrenci olarak nasıl değerlendirirsiniz?	6,1	2,6

Tablo 10 incelendiğinde, öğrencilerin derslerine gelen akademisyenleri genel olarak en yüksek ortalama ( $\bar{x} = 7,2$ ) ile yeterli değerlendirirken, fakültenin öğrenci hizmetleri açısından uygulamalarını en düşük ( $\bar{x} = 4,1$ ) ortalama ile yetersiz değerlendirmektedir.

## Öğrencilere ait Nitel Sonuçlar

### Öğrencilerin Eğitim Fakültesini Tercih Etme Sebepleri ve Beklentinin Karşılama Düzeyleri

Öğrencilere eğitim fakültesini tercih etme sebepleri ve beklentilerinin karşılama durumlarına yönelik görüşleri Tablo 11’de sunulmuştur. Eğitim fakültesinin tercih edilmesinin başlıca sebebi öğrencilerin nitelikli bir öğretmen olmak istemeleri ve hayalindeki mesleğin bu olması yönündedir. Bir diğer sebebi ise Ankara’da öğrenim görmek istemeleridir. Ancak Ankara’da olmasına rağmen ulaşımın çok da kolay olmadığı ifade edilmektedir. Öğrencilerin bir kısmına zorla tercih yaptırılması ve tercih hatası sonucu eğitim fakültesine istemeden gelmeleri ise dikkat çekicidir.

Tablo 11 Öğrencilerin eğitim fakültesini tercih etme sebepleri ve beklentinin karşılama düzeyleri

Eğitim Fakültesini Tercih Etme Sebepleri	Görüş sayısı
Öğretmen olmayı istemek/Hayalimdeki meslek	32
Yakın olması/Ankara’da olmak	4
Puanım bölümüme ve bu fakülteye yetti	4
Tercih etmeye zorlandım	3
Başkent markasını taşımak için	3
Eğitim kadrosu için	2
Tercih hatası	2
İş bulma/atanma olanağı fazla	2
İlgi/yetenek alanıma göre seçtim (İngilizce; insanlarla iletişim: pdr.)	2

Danıştım-Araştırdım/ Bu fakülte için olumlu yorumlar aldım	1
<b>Beklentilerin karşılanmama durumu ile ilgili görüşler</b>	
Yakın diye seçtim, ulaşım kötü	2
Eğitim kadrosu düşündüğüm gibi olmadı (düz anlatım yapıyorlar)	1
Diğer üniversitelerin fakültelerine göre modern değil-fiziki ortam eski ve kasvetli	1
Beklentim yok-memnun değilim	1
Aldığım eğitim beklentimi karşılamıyor-mesleğe hazır hissettirmiyor	1
Başkent markası için seçtim ancak alternatifleri araştırıyordum	1
Daha kültürlü bir ortam bekliyordum	1
İlk sene atanabilirim sanmıştım (Diğer üniversitedeki arkadaşlarıma göre çok yoğunuz-sınavlara hazırlanamıyoruz)	1
<b>Beklentilerin karşılanacağına ilişkin görüşler</b>	
Öğretmen yeterliliklerine sahip olarak mezun olacağım	5
Kadro beklentimi karşıladı	1
İyi ki Başkent	1

## Öğrencilerin Bölümlerini Tercih Etme Sebepleri ve Beklentilerinin Karşılama Düzeyleri

Öğrencilere öğrenim gördükleri bölümleri tercih etme sebepleri ve beklentilerinin karşılanma durumlarına yönelik görüşleri alınmıştır ve Tablo 12'de sunulmuştur. Bölümlerini tercih etmelerinin başlıca sebebi öğrencilerin nitelikli bir öğretmen olmak istemeleri ve ilgi/yetenek alanlarının bu yönde olmasıdır. Bölümünden donanımlı bir şekilde beklentilerinin karşılanarak mezun olarak çıkacağını düşünen öğrenci sayısı düşünmeyen öğrencilere göre daha fazladır.

Tablo 12. Öğrencilerin bölümlerini tercih etme sebepleri ve beklentilerinin karşılanma düzeyleri

Bölümü Tercih Etme Sebepleri	Görüş sayısı
Öğretmen olmak	26
İlgi/yetenek alanıma göre seçtim	23
Avantajlı bölümlerden biri/Atanabilme kolaylığı	6
İyi bir psikolojik danışman olmak	4
Tercih etmeye zorlandım	3
Puanım diğer istediğim bölümlere yetersizdi	3
İş imkânı fazla	2
Okuması kolay bölümlerden biri	1
Tercih hatası	1
<b>Beklentilerin karşılanmama durumu ile ilgili görüşler</b>	
Memnun değilim/Karşılanmadı	3

İlgi alanımı geliştirmeye yardımcı değil/seçenekler yok (ikinci yabancı dil yok)	2
Müfredat zayıf	1
Bölümün bana uygun olmadığını anladım	1
İlk sene atanabilirim sanmıştım (Diğer üniversitedeki arkadaşlarıma göre çok yoğunuz-KPSS'ye hazırlanamıyoruz)	1
<b>Beklentilerin karşılanacağına ilişkin görüşler</b>	
Memnunum/İyi bir öğretmen-psikolojik danışman olacağıma inanıyorum	11
Araştırma becerisi kazandım	1

### Öğrencilerin Eğitim Fakültesinde Öğrenci Olmayı Tanımlamaya Yönelik Görüşleri

Öğrencilere eğitim fakültesinde öğrenci olmanın onlara nasıl hissettirdiği yönünde görüşleri alınmıştır ve Tablo 13'te sunulmuştur. Olumlu duygular barındıran öğrenci sayısı olumsuzlara göre daha fazladır. Olumsuz duygular içeren ifadelerin başında fakültenin fiziksel ve donanım olarak yetersiz bulunması gelmektedir.

Tablo 13. Öğrencilerin eğitim fakültesinde öğrenci olmayı tanımlamaya yönelik görüşleri

Olumlu Düşünceler	Görüş sayısı
İyi hissettiriyor	11
Mutluyum / Seviyorum/Umutluyum	7
Öğretmen olacağıma düşünmek iyi hissettiriyor	6
Gururluyum	4
Değerli hissettiriyor	3
Sorumluluk sahibi	2
İnsanları anlamamı sağlıyor	2
Geleceğin daimi temsilcisi gibiyim	1
Eğitim fakültesinin örgüt kültürünü (herkes anlayışlı, açık fikirli vs.) seviyorum	1
Uygulama dersleri/sosyal projelerle daha anlamlı hale geliyor	1
Fakülteye istekli geliyorum	1
Sosyal hissettiriyor	1
Heyecan verici	1
Hocalarla iletişim diğer fakültelere oldukça iyi	1
Olumsuz Düşünceler	Görüş sayısı
Fakültenin fiziksel ve donanım yetersizliği (kafe-sınıflar, teknoloji yetersizliği) kötü hissettiriyor	6
Aşırı yoğunuz/yorucu	5
Lisede devam ediyor gibiyim	4
Başkaları tarafından küçümsenmiş	3
Beğenmiyorum/mutsuzum	2
Tekdüze	2
İzole	2

Sıradan	2
Okuldaki diğer fakülterlere göre bastırılmış	2
Fakülte yeniliğe, aktiviteye, gelişime açık değil	1
Yalnız	1
Sıkıcı	1
Benimseyemedim	1
Boş hissettiriyor	1
Bazı dersler dışında anlamsız geliyor	1
Kötü muamele görüyorum	1
İlgi alanımı geliştiremiyorum	1
<b>Kararsız Görüşler</b>	<b>Görüş Sayısı</b>
Ne iyi ne kötü	2

### Öğrencilerin Eğitim Fakültesinden Beklentileri

Öğrencilere eğitim fakültesinden beklentileri sorulmuştur (Tablo 14). Birçoğu fiziksel ve donanım olanaklarının güçlendirilmesi yönünde beklenti içindedir. En fazla belirtilen diğer bir ifade ise daha fazla sosyal/kültürel ve akademik etkinliklerin yapılmasıdır.

Tablo 14. Öğrencilerin eğitim fakültesinden beklentileri

Beklentiler	Görüş sayısı
Fiziksel (büyük modern sınıflar-masa sandalye rahat olmalı) ve donanımı yeterli (teknoloji alt yapısı -materyali bol), imkânları iyi bir ortam	13
Sosyal aktiviteli/ders dışı etkinlikleri bol (seminer, konser, söyleşi), aktif bir fakülte	12
Öğretmen yeterliliklerine sahip olarak mezun olmak	9
Daha çok uygulama/stajın daha erken başlaması	6
Ödevlerin azaltılması	6
Eğitim kafedeki yemek fiyatlarının düşmesi	4
İyi bir eğitim almak	4
İletişim becerilerimi geliştirebilmek	2
Her öğrenciye vizyon kazandırmak	1
Zorlaştırıcı değil kolaylaştırıcı olması	1
Danışman akademisyenimizin daha ilgili olması	1
Personellerin (kafedeki) daha nazik davranması	1
Ortak dersler amfide işlenebilir	1
Güzel bir üniversite hayatı geçirmek	1
Kötü muamele görmemek	1
Geleceğimin garanti edilmesi	1



## Öğrencilere Göre Fakültenin Güçlü Bulunan Yönleri

Öğrencilerden fakültenin güçlü yönlerinin ifade etmeleri beklenmiştir (Tablo 15). Bu soru bağlamında öğrenciler tarafından en sık ifade edilen görüşler; akademik kadronun kendi alanlarında uzman oluşları ve öğretim elemanlarının ilgili, hoşgörülü, iletişime açık ve anlayışlı olmasıdır.

Tablo 15. Öğrencilere göre fakültenin güçlü bulunan yönleri

Güçlü Yönler	Görüş sayısı
Akademik Kadronun alanında uzmanlığı	29
Öğretim elemanlarının ilgisi/İletişimi/Hoşgörüsü/Anlayışı	12
Akademisyenlerin her an ulaşılabilir olması	6
Yapılan öğretimin niteliği	4
Derslerde çok uygulama yapmamız	3
Temiz bir fakülte	2
Fakültenin küçük, düzeni basit ve karışık olmaması	1
Disiplinli	1
Kafenin düzeni ve temiz olması	1
Dersliklerin yeterli donanıma sahip olması	1
Matematik sınıfının olması	1
Kütüphanesi	1
Yeşil alanı	1
Eğlenceli ve sosyal	1
Bol materyalli	1
Güçlü yönü yok	10

## Öğrencilere Göre Fakültenin Zayıf Bulunan Yönleri

Öğrencilerden fakültenin zayıf yönlerini belirtmeleri istenmiştir (Tablo 16). Bu soru bağlamında elde edilen görüşler ifade edilmiş sıklığına göre çoktan aza doğru; "Fiziksel ve Donanım Yetersizliği", "Sosyal Kültürel Etkinlikler"; "Hijyen"; "Eğitim Kafe", "Dersler", "Danışman" ve "Öğrenciler"den kaynaklı problemler kategorileri altında toplanmıştır.

Tablo 16. Öğrencilere göre fakültenin zayıf bulunan yönleri

Fakültenizin güçlü bulduğunuz yönleri nelerdir?		Görüş sayısı
Zayıf Yönler		
Fiziksel ortam yetersizliği/Donanım eksikliği	Fiziksel yetersizlik (küçük sınıflar/laboratuvarlar; - Donanım eksikliği (materyal azlığı, teknoloji yetersizliği, internet çekmemesi, sıralar masalar küçük-az- rahatsız edici)	26
	Her öğretim elemanının odası olması	1
	Fakülte içinde mescit olmaması	1

	Fakülte içinde oynanabilecek masa tenisi vs oyunlar yok	1
	Kırtasiye/Fotokopi imkânlarının olmaması	1
	Fakülte önündeki oturacak alan yetersiz ve sıra bank yok-çardak küçük	2
	Çalışacak ya da ders arası oturacak kafeden başka alan yok	3
<b>Sosyal/Kültürel/ Akademik Aktiviteler</b>	Alanımla ilgili sosyal/kültürel/ akademik etkinlikler az	9
	Sosyal değil	1
	Her bölümün kendi içinde izole çalışması/diğer bölümlerle etkileşim yok	
<b>Hijyen</b>	Tuvaletler/sınıflar temiz değil	6
	Lavabolardaki havluların kalkması kötü oldu-hijyenik değil	3
	Tuvalet kapıları onarılmalı	2
<b>Eğitim Kafe</b>	Yemek fiyatları pahalı	5
	Kafede çıkan yemekler kaliteli değil/çeşit az	2
	Eğitim kafe çalışanları	1
	Daha kapsamlı kafe olabilir	1
<b>Dersler</b>	Daha uygulamalı alan dersleri olmalı	2
	Kuram derslerinin teorik saatleri yetmiyor	1
	Ödevlerin yoğun oluşu	1
	Yurtdışı ile bağlantılı eğitim olanakları yok, bilgilendirme yok	1
<b>Danışman</b>	Danışmanların tavırları	1
<b>Öğrenciler</b>	Öğrenci profili/vizyonsuzluğu	1

### Öğrencilerin Fakülte'deki Kişilerden (Akademik-İdari Personel ve Öğrenciler) ve Fiziksel Yapılardan Kaynaklı İyi/Kötü Hissettikleri Durumlar

Öğrencilere öğrenciliğiniz boyunca fakültenizdeki kişilerden (akademik-idari personel ve öğrenciler) ve fiziksel yapılardan kaynaklı başınızdaki geçen ve size kendinizi iyi/kötü hissettiren durumlar oldu mu sorusu yöneltilmiştir (Tablo 17). Öğrencilerin hem iyi hem de kötü olarak karşılaştıkları durumların en çok akademisyenlerden kaynaklı olduğu görülmektedir. Ancak olumlu hissedenlerin sayısı kötü hissedenlere göre daha fazladır.

Tablo 17. Öğrencilerin fakülteadaki kişilerden (akademik-idari personel ve öğrenciler) ve fiziksel yapılardan kaynaklı iyi/kötü hissettikleri durumlar

Öğrenciliğiniz boyunca fakültenizdeki kişilerden (akademik-idari personel ve öğrenciler) ve fiziksel yapılardan kaynaklı başınızdaki geçen ve size kendinizi iyi/kötü hissettiren durumlar	
İyi Durumlar	Görüş sayısı
Öğretim elemanlarını seviyorum/yardımcılar	9
Kötü olayım olmadı	6
Danışman hocamızın tavrı	2
Arkadaşlarım çok iyi	1
Personeller güler yüzlü	1
Kötü Durumlar	
Bazı akademisyenlerin tavrı	6
Çok ödev vererek strese sokuyorlar	2
Bilgisayar ve projeksiyonların internete bağlanamaması dersi aksatıyor	2
Sınıfların küçük oluşu sorun yaratıyor	1
Akademisyenlere attığım maile cevap alamıyorum	1
Sorunlarımın çözümü bulamıyorum	1
Tuvaletler hijyenik değil	1

## Öğrencilere Göre Yetki Verilmesi Durumunda Eğitim Fakültesinde Yapılacak Düzenlemeler

Öğrencilere “Size yetki verilmiş olsa eğitim fakülteleri için hangi düzenlemeleri yapardınız? Neden? Nelerin değişmesini isterdiniz?” soruları yöneltilmiştir (Tablo 18). Öğrencilerin burada diğer yanıtlara kıyasla benzer görüşler içerisinde oldukları görülürken sıklıkla modern bir fakültenin ve sınıfların olması için ve fiziksel/ donanımsal iyileştirmelerde bulunabileceklerini belirtmişlerdir. Öğrencilerin son zamanlarda artan yemek ve kırtasiye fiyatlarına da tepkili oldukları dikkat çekicidir.

Tablo 18. Öğrencilere göre yetki verilmesi durumunda eğitim fakültesinde yapılacak düzenlemeler

Öneriler	Görüş sayısı
Modern büyük fakülte ve sınıflar	11
Fiziksel ve teknolojik olanakların güçlendirilmesi (sıra-masa-sandalye, bilgisayar vs.)	8
Ucuza kaliteli yemek/hizmet	7
Daha sosyal fakülte/bölümler arası iletişim	7
Daha çok uygulamalı dersler	5
Hijyeni sağlardım	5
Daha erken staj	4
Seçmeli ders çeşidini/seçimini düzenlerdim	2

Ölçme değerlendirme yöntemi değişmeli/Klasik sınavları kaldırırım	2
Daha nitelikli hocalar/genç hocalar	2
Ödevlerin sayısını azaltırım niteliğini artırırım	1
Öğrenci asistanlığı uygulamalarını artırırım	1
Devam zorunluluğunu kaldırırdım	1
Bol akademik etkinlik düzenlerdim	1
Her bölüme laboratuvar sağlardım	1
Bütünleme getirirdim	1
Son sınıfta KPSS'ye yönlendirirdim	1
Fakülte önüne ATATÜRK büstü koyardım	1
Daha fazla sanat ve spor faaliyetlere katılımı sağlardım	1
Eğitim fakültesi barajı yükseltilmeli	1

### Diğer Görüşler

Öğrencilerin fakülte ile ilgili eklemek istedikleri farklı görüşler altında en dikkat çekici olanları verilmiştir (Tablo 19). Bu tabloda öğrencilerin fakülte içinde çalışabilecekleri ve ibadet edebilecekleri iki farklı ortam istedikleri görülmektedir. Öğrencilerin araçlarını park edebilmeleri için özel alana ihtiyaç duydukları, hastalık durumlarında aldıkları raporun devamsızlığa sayılmadığından şikayetçi oldukları ve bir sınıfı ilkökul/ortaokul benzeri simülasyon sınıfa çevrilebileceği yönünde farklı görüşler gelmiştir.

Tablo 19 Eklemek istenen diğer görüşler

Öneriler	Görüş sayısı
Fakültede çalışma ortamı ve ibadethane olabilir	3
Eğitim fakültesi öğrencilerine yukarıdaki otopark açılsın	1
Devamsızlık için rapor kullanabilmeliyiz	1
Bir sınıf simülasyon sınıf ortamı şeklinde tasarlanabilir.	1

### Fakülte ve Bölüm Temsilcilerinin Eğitim Fakültesi için Belirlenen Eksiklikler

Başkent Üniversitesi Eğitim Fakültesi, fakülte ve bölüm temsilcileri öğrenciler ve akademisyenler ile görüşüp yaptıkları toplantılar sonucu (2022-2023 akademik yılı güz dönemi) eğitim fakültesinde aşağıda verilen maddeler eksik olarak belirlenmiştir

1. Eğitim fakültesi giriş katındaki kadınlar tuvaletinin kapılarına bakım gerekmektedir.
2. Fen laboratuvarı ve içerisindeki materyaller yenilenmelidir.

3. Eğitim kafede bulunan fotokopi makinası bozuktur. Fotokopi makinası gerekmektedir.
4. En üst katta yer alan konferans salonundaki sandalyeler kullanışsızdır. Kol kısımları çıkmaya, kırılmaya çok müsaittir. (Vize ve final sınavlarında öğrenciler tarafından zorluk yaşanıyor.)
5. -1. katta bulunan drama atölyesi çok soğuk olmakta, yer halı kaplı olduğu için yeterince temiz olmamaktadır.
6. Servis saatleri Sıhhiye-Tunus seferleri arası çok uzun (kampüste gidiş 14.15 bir sonraki gidiş 16.15), semt servisleri 16.50'de kalkıyorlar çoğu bölümün dersleri 16.50-17.00 gibi bitmekte ve servislere yetişmek sorun olmaktadır.
7. Fakültenin teknolojik malzemeleri hem akademisyenler hem de öğrenciler tarafından yetersiz görülüp değiştirilmesi talep edilmektedir.

## Mezunlara (Öğretmenlere) ait Nicel Sonuçlar

### Mezunların Demografik Bilgileri

Mezun anketinin ilk bölümü demografik bilgilerden oluşmaktadır. Öğretmen anketinin ilk bölümüne ait kişi sayısı ve yüzdeler Tablo 20'de verilmiştir.

Tablo 20 Mezun anketi sayı ve yüzdeleri

		n	Yüzde
<b>Cinsiyet</b>	Erkek	17	%13,8
	Kadın	106	%86,2
<b>Branş</b>	İngilizce	16	%13,0
	Matematik	17	%13,8
	Okul Öncesi	20	%16,3
	Rehberlik	9	%7,3
	Sınıf	22	%17,9
	Türkçe	17	%13,8
	Diğer	22	%17,9
<b>Çalışılan Düzey</b>	Anaokulu	17	%13,8
	İlkokul	29	%23,6
	Ortaokul	36	%29,3
	Lise	20	%16,3
	Diğer	21	%17,1

Tablo 20 incelendiğinde ankete katılanların büyük bir kısmını kadınların oluşturduğu görülmektedir. Örneklemin kıdem yılı ortalaması ise 6,48 (Ss=5,18) olarak bulunmuştur.

Fakültede alınan eğitimin yeterlik düzeyine ilişkin oluşturulan ankette 1 “Çok düşük”, 5 “Çok yüksek” olarak derecelendirilmiştir. 33 sorudan oluşan anket tek bir boyut oluşturmaktadır. Bu sebeple 33 sorudan elde edilen ortalama puan karşılaştırmalar için kullanılmıştır. Ortalama puanda da en düşük puan 1, en yüksek puan ise 5’tir. Fakültede alınan eğitimin yeterlik düzeyine ilişkin algı puanı ortalama 3,90 (Ss=0,87) bulunmuştur. Bu ortalama alınan eğitimin yeterliğinin yüksek bulunduğunu göstermektedir. Kadın ve erkeklerden elde edilen ortalama değerleri Tablo 21’de verilmiştir.

*Tablo 21 Mezun kadın ve erkeklere göre eğitim yeterlik algısı*

Cinsiyet	Ort.	Ss
Erkek	3,66	0,96
Kadın	3,94	0,85
<b>Toplam</b>	<b>3,90</b>	<b>0,87</b>

Tablo 21 incelendiğinde kadınların alınan eğitim yeterlik algısı ortalamasının erkekler göre daha yüksek olduğu görülmektedir. Ancak bu fark istatistiksel olarak anlamlı değildir.

Branşlara göre elde edilen ortalamalar Tablo 22’de verilmiştir.

*Tablo 22 Mezunların branşlarına göre eğitim yeterlik algısı ortalamalar*

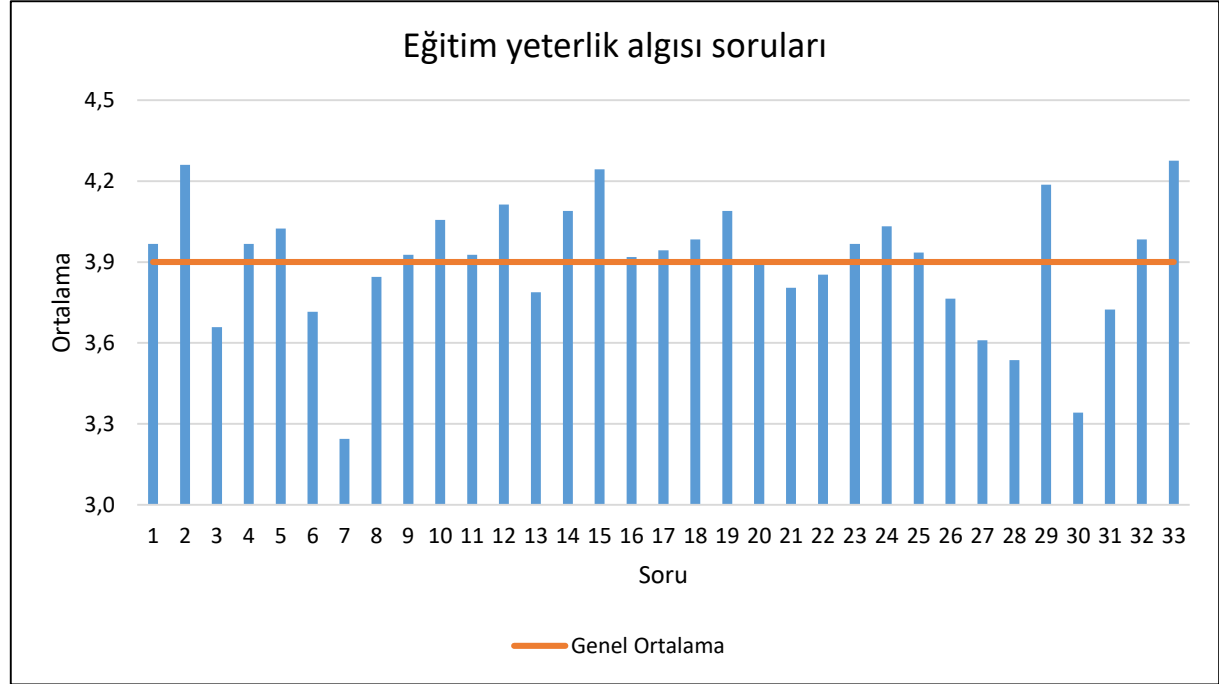
Branş	n	Ort.	Ss
İngilizce Öğretmenliği	16	3,53	1,13
Matematik Öğretmenliği	17	3,73	0,94
Okul Öncesi Öğretmenliği	20	4,09	0,63
Rehberlik ve Psikolojik Danışmanlık	9	4,14	0,76
Sınıf Öğretmenliği	22	4,16	0,67
Türkçe Öğretmenliği	17	3,89	0,82
Diğer	22	3,76	0,98
<b>Toplam</b>	<b>123</b>	<b>3,90</b>	<b>0,87</b>

Branşlar arasında eğitim yeterlik algısı ortalamasında farklılıklar olsa da bu fark istatistiksel olarak anlamlı değildir. Çalışılan eğitim kademesine göre ortalamalar Tablo 23’te verilmiştir.

Tablo 23 Mezunların çalıştıkları eğitim kademesine göre eğitim yeterlik algısı ortalamaları

Brans	n	Ort.	Ss
Anaokulu	17	4,07	0,63
İlkokul	29	3,99	0,79
Ortaokul	36	3,93	0,87
Lise	20	3,65	0,94
Diğer	21	3,82	1,06

Kademeler arasında eğitim yeterlik algısı ortalamasında farklılıklar olsa da bu fark istatistiksel olarak anlamlı değildir. Sorulara ilişkin ortalamalar grafikte verilmiştir.



Şekil 1 Eğitim yeterlik algısı soru ortalamaları

Şekil 1 incelendiğinde sorulara verilen yanıtların ortalamalarının 3,2'den yüksek olduğu görülmektedir. Bunun yanında görece düşük ortalamaya sahip sorular aşağıdaki gibidir;

7. Eğitim fakültesinde alınan eğitimin mevzuat bilginize katkı düzeyi,
28. Eğitim fakültesinde öğrenciyken düzenlenen etkinliklerin (panel, konferans vb.) yeterlik düzeyi,
30. Eğitim fakültesinde öğrenciyken bölümdeki danışmanlarınızın lisans sonrası planlamalarınıza yönelik yardımcı olma düzeyi.

Öğretmenlerin eğitim fakültesinde aldığı derslerin mesleğine katkı düzeyleri ankette elde edilen bir diğer bilgidir. Bu bilgiye ait ortalamalar Tablo 24'te verilmiştir.

Tablo 24 Mezunlara göre alınan derslerin mesleğe katkı düzeyleri

Ders Türü	Ort.	Ss
Alan dersleri	3,98	1,21
Eğitim bilimleri dersleri	3,81	1,17
Genel kültür dersleri	3,68	1,20
Staj	3,93	1,29
<b>Toplam</b>	<b>3,85</b>	<b>0,96</b>

Tablo 24 incelendiğinde genel olarak alınan derslerin katkı düzeyi yüksek bulunmuştur. Genel kültür derslerinin ortalaması bir miktar düşük olsa da istatistiksel olarak anlamlı değildir. Eğitim fakültesinde alınan derslere verilen ağırlık algısı ve verilmesi gerektiği düşünülen ağırlık ortalamaları Tablo 25’te verilmiştir.

Tablo 25 Mezunlara göre derslere ne düzeyde ağırlık verildiği ve verilmesi gerektiği

Ders Türü	Verildiği Düşünülen		Verilmesi Gereken	
	Ort.	Ss	Ort.	Ss
Alan dersleri	3,74	0,92	4,11	0,86
Eğitim Bilimleri dersleri	3,58	0,95	4,05	0,90
Kuramsal bilgi	3,49	1,04	3,74	0,98
Uygulama	3,41	1,14	4,29	0,85
Staj	3,42	1,21	4,28	0,85
<b>Toplam</b>	<b>3,53</b>	<b>0,83</b>	<b>4,10</b>	<b>0,73</b>

Derslere verilen ağırlık algıları incelendiğinde alan derslerine ait ortalamaların bir miktar yüksek olduğu görülmektedir. Derslere verilmesi gerektiği düşünülen ağırlık ortalamaları incelendiğinde ise kuramsal bilgi dersleri ortalamasının düşük, uygulama ve staj derslerinin ortalamasının yüksek olduğu görülmektedir.

## Mezunlara (Öğretmenlere) ait Nitel Sonuçlar

### Eğitim Fakültesini Tercih Etme Amaçları ve Beklenti Karşılama Düzeyi

Mezunlara eğitim fakültesini seçme amaçları ve fakülteden beklentilerinin karşılanma durumlarına yönelik görüşleri alınmıştır (Tablo 26). Amaçlar kategorisinde sıklıkla belirtilen ifadenin “Öğretmen olmak istiyordum hayalimdeki meslekti” olduğu görülmektedir. Görüş belirtilen mezunların birçoğunun beklentilerinin karşılandığı, atandıkları ya da akademik kariyer hedeflerine ulaştıkları görülürken; azınlıkta olan bir kısmı ise beklentilerinin karşılanmadığı yönünde görüş belirtmişlerdir.



Tablo 26. Mezunlara göre eğitim fakültesini tercih etme amaçları ve beklenti karşılanma düzeyi

Eğitim fakültesini tercih etme amaçları ve beklenti karşılanma düzeyi		
Amaçlar		Görüş sayısı
Öğretmen olmayı istemek/Hayalimdeki meslek		22
İş bulma/atanma olanağı fazla olduğu için		10
Akademik kariyer yapmak		3
İlgi/yetenek alanıma göre seçtim		1
Beklentilerin karşılanma düzeyleri		
Karşılanmadı	Hiçbirine ulaşamadım	4
	Eğitim kadrosu düşündüğüm gibi olmadı	1
Karşılandı	Beklentilerimin hepsi karşılandı	27
	Akademik kariyer hedefime ulaştım	3
	İletişim-yönetim becerilerim gelişti	2
	Başkent farkını çalıştığım kurumlardaki öğretmenler arasında hissediyorum	2
	İyi bir kurumda öğretmenim /Atandım	2
	Eğitim teknolojileri alanında geliştirdim	1

### Başkent Eğitim Fakültesini Tercih Etme Amaçları ve Beklenti Karşılanma Düzeyi

Mezunlara Başkent Eğitim Fakültesi'ni tercih etme amacınız/amaçlarınızdan hangilerine ulaşamadığınızı düşünüyorsunuz? sorusu yöneltilmiştir (Tablo 27). Gelen yanıtlar içerisinde en fazla lisansta yapılan uygulamaların yetersiz olduğu görüşü sıkça ifade edilmiştir. Ayrıca mezunlar teorik olarak verilen bilgilerin pratikte işe yaramadığını, sınıf içinde yaşanan ya da okulda müdürle ya da velilerle yaşanan problemlerin çözümünde kendilerini yeterli hissetmedikleri ne yapacaklarını bilemediklerini ifade etmişlerdir. Sıklıkla ifade edilen diğer bir görüş ise mezunların mezun olduktan hemen sonra atama beklentileri ancak atanamamış olmalarıdır. "Okul son sene KPSS hazırlık sürecime odaklı değildi ve aldığım dersle KPSS'yi desteklemedi" şeklinde görüş ifade etmişlerdir.

Tablo 27. Mezunlara göre Başkent Eğitim Fakültesi'ni tercih etme amaçları ve beklenti karşılanma düzeyi

Eğitim fakültesini tercih etme amacınız/amaçlarınızdan hangilerine ulaşamadığınızı düşünüyorsunuz?		
Ulaşılamayan hedefler		Görüş sayısı
Uygulamalar zayıf kalmış/ pratikte karşılaşılan problemlerde nasıl davranacağımıza yönelik becerilerim eksik		15
Atanamadım/Okulda aldığım teorik bilgi KPSS'yi desteklemedi		6
Alan bilgim eksik kaldı		5
Akademisyen olmayı hedefliyordum, olmadım		3
Genel kültür bilgim eksik kaldı		3

Mezuna iş ya da öğrenciyken staj desteği sağlanmadı	3
Yurt dışında lisans ya da lisansüstü eğitim alma ile ilgili bilgilendirilmedim/yönlendirilmedim	2
Sosyal/kültürel/akademik anlamda faaliyetler azdı	1
Herhangi bir lisansüstüne yerleşemedim	1
İngilizcem gelişemedi	1
<b>Hedefine ulaşanlar</b>	<b>9</b>

### Mezun Olunan Bölümü Tercih Etme Amaçları ve Amaçlara Ulaşma Düzeyi

Mezunların özellikle bölümlerin tercih etme amaçları ve ulaşma düzeyleri sorulmuştur (Tablo 28). Öğretmen olmak istemeleri; ilgi yetenek ve ihtiyaçları doğrultusunda seçim yapmalarındır. Bir diğer etkili sebep ise bölümlerini seçerken iş bulma atanabilme ihtimallerinin de düşünmüş olmalarıdır. Görüş bildiren mezunların birçoğu amaçlarına ulaştıklarını belirtirken bir kısmı ise amaçlarına ulaşamadığını genel olarak ifade etmiş, bir kısmı da bölümü tercih etme amaçlarından biri olan kolay atanma amacına ulaşamadığını belirtmiştir.

Tablo 28. Mezun olunan bölümü tercih etme amaçları/amaçlara ulaşma düzeyleri

Mezun olduğunuz bölümü tercih etme amacınız/amaçlarınızdan hangilerine ulaştığınızı düşünüyorsunuz?		
Tercih Etme Amaçları		Görüş sayısı
Öğretmen olmayı istemek/Hayalimdeki meslek		9
İlgi/yetenek alanıma göre seçim		7
İş bulma/atanma olanağı fazla olduğu için		6
Topluma fayda sağlamak		3
Akademik kariyer yapmak		2
Alanımda uzman olmak		1
Beklentinin Karşılama Düzeyleri		
Karşılandı	Hepsine ulaştım/öğretmen oldum	32
Karşılanmadı	Atanamadım	7
	Ulaşamadım	3

### Mezun Olunan Bölümü Tercih Etme Amaçları ve Ulaşılamayan Amaçlar

Mezunlara bölümü tercih etme amaçları ve amaçlarından hangilerine ulaşamadıkları sorulmuştur (Tablo 29). Mezunların beklentisinin ilk olarak kolay atanma olduğu görülmektedir. Ancak gelen ifadelerle göre atanamadıklarını belirtmişlerdir. Çünkü okulda alınan teorik bilgilerin KPSS çalışma süreçlerini desteklemediğini ifade etmişlerdir. Atanan ya da göreve başlayanların bir kısmı uygulamalarda zayıflıklar

olduğunu, ilk göreve başladıklarında karşılaştıkları problemlere nasıl çözüm getireceklerini bilemediklerini ifade etmişlerdir. Uygulamadaki staj ders saatinin artırılması, stajın erken sınıflarda başlaması gerektiği konusunda önerilerde bulunmuşlardır. Alan bilgisi derslerinden verim alamadıklarını belirten görüşler gelmiştir. Diğer yandan bir kısmı da hedeflerine ulaştıklarını belirtmiştir.

Tablo 29. Mezun olunan bölümün tercih etme amaçları ve ulaşılamayan amaçlar

Mezun olduğunuz bölümü tercih etme amacınız/amaçlarınızdan hangilerine ulaşamadığınızı düşünüyorsunuz?	
Ulaşılamayan hedefler	Görüş sayısı
Atanamadım/Okulda aldığım teorik bilgi KPSS'yi desteklemedi	7
Uygulamalar zayıf kalmış/pratikte karşılaşılan problemlerde nasıl davranacağımıza yönelik becerilerim eksik	5
Alan bilgim eksik kaldı	5
Meslek bilgisi açısından eksik kaldım	2
Yurt dışında lisans ya da lisansüstü eğitim alma ile ilgili bilgilendirilmedim/yönlendirilmedim	2
Akademisyen olmayı hedefliyordum, olamadım	1
Sosyal/kültürel/akademik anlamda faaliyetler azdı	1
Herhangi bir lisansüstüne yerleşemedim	1
İngilizcem gelişemedi	1
Kendi kurumumu açamadım	1
<b>Hedefine ulaşanlar</b>	<b>12</b>

### Mezunlara Göre Fakültenin Güçlü Yanları

Mezunlara eğitim fakültesinin en güçlü yanları nelerdir sorusu yöneltilmiştir (Tablo 30). Mezunlardan gelen görüşler içerisinde pedagojik bilgiye sahip olarak gelecek nesli eğitecek öğretmenler yetiştiriyor olması; stajların ve uygulamalarla öğretim yapıyor olması; öğretmenlik mesleğinin bilincine farkına vardırıyor olması yer almaktadır.

Tablo 30. Mezunlara göre eğitim fakültelerinin güçlü yanları

Eğitim fakültelerinin güçlü yönleri nelerdir?	
Güçlü Yönler	Görüş sayısı
Pedagojik bilgi-beceri kazandırması/gelecek nesli eğitecek öğretmenler yetişmesi	27
Stajlar/Uygulamalar	7
Mesleki bilinç kazandırması	5
İletişim becerisini geliştirmesi	4
İnsan davranışlarını, psikolojilerini ve ilişkilerini anlamaya yardımcı olması	4
Disiplinler arası çok yönlü gelişimi desteklemesi	2

Milli değerlere önem verilmesi	1
Disiplinli olması	1
Düşünen duyarlı insanlar yetiştirebilmek	1
Sosyal ortamlar olması	1

### Mezunlara Göre Fakültenin Zayıf Yönleri

Uygulamalar hem güçlü yön iken hem de eğitim fakültelerinin zayıf yönü olarak belirtilmiştir. Çünkü mezunlar stajların ve uygulamaların çok verimli yapılmadığını, uygulamada aksaklıklar olduğunu ifade etmektedirler. Pedagojik/mesleki /alan bilgisinin yetersiz kalması ve mevzuat, okul içi işleyiş hakkında lisansta yeterli bilgi verilmemesi işleyişte beraberinde aksaklıklar getirdiğini göstermektedir (Tablo 31).

Tablo 31. Mezunlara göre eğitim fakültelerinin zayıf yönleri

Eğitim fakültelerinin zayıf yönleri nelerdir?	
Zayıf Yönler	Görüş sayısı
Uygulamadaki yetersizlik/stajdaki sorunlar	6
Pedagojik bilginin yetersiz kalması	5
Mevzuat, okul içi işleyişler hakkında yeterli bilgi verilmemesi/	4
Fakültelerin hak ettiği değeri görmemesi/öğretmenlik mesleğine de özendirilmemesi	3
Alan bilgisinin yetersiz kalması	2
Mezun fazlalığı sebebiyle atanamama ve mesleğin değersizleşmesi	2
Mezunlara kariyer seçenekleri bağlamında dar bir çerçeve sunulması	2
Çok çeşit ders sunmasına rağmen bu çeşitlilik yoğunluğundan ötürü hiçbir alanda yeterli seviyeye ulaşılamaması	2
Dijital okuryazarlık kazandıramaması	2
Genel kültür bilgisi yetersizliği	1
Eğitim fakültesi mezunu olmayanların da öğretmenlik yapması	1
KPSS'ye hazırlayamaması	1
Eleştirel düşünen, entelektüel öğretmenler yetiştirmekte yetersiz kalması	1
Farklı bölümlerin ve üniversitelerin işbirliği içinde olmaması	1
Seçmeli derslerin kısıtlı olması	1
İletişimin yeterli düzeyde olmaması	1
Alanında uzman kadronun olmayışı	1

## Mezunlara Göre Fakültede Alınan Derslerin Mesleğe Olumlu Etkileri

Meslek bilinci kazandırması, uygulama derslerindeki kazanımlarını pratikte kullanılabilir olmaları sıkça belirtilen olumlu etkilerinden bazılarıdır. Ayrıca mezunlarımızın Başkent mezunu olmaktan gurur duydukları ve girdikleri kurumlarda öğretmenler arasında fark ediliyor olmaktan memnun olduklarını belirtmişlerdir (Tablo 32).

Tablo 32. Mezunlara göre eğitim fakültesinde alınan derslerin mesleğe olumlu etkileri

Eğitim fakültesinde aldığınız eğitimin mesleğinize olumlu etkileri nelerdir?	
Olumlu Etkiler	Görüş sayısı
Mesleğe yönelik farkındalık bilinç yaratması/alan ve meslek bilgisinin çok iyi olması	15
Uygulama derslerinin olumlu etkisi çok	6
Başkent mezunu olma farkını her anlamda hissediyorum	6
Özgüvenliyim	5
Nitelikli bir öğretmenim	3
İletişim becerim gelişti	3
Etkili materyal geliştirebilir ve etkinlik tasarlayabilirim	3
Yaşam boyu gelişime açığım	2
Yenilikçi ve değişime açığım	2
Lisans hocalarımı örnek alarak mesleğime onların bize olan davranışlarını yansıtıyorum	1
Ölçme değerlendirme alanında yeterliyim	1
Aynı hedef ve ortak duyguya sahip insanları bir araya getirdi	1
İnsan psikolojisi ve davranışlarını anlamamı sağladı	1
Hızlı öğrenebilmemi sağladı	1
Kolay adapte olabilmemi sağladı	1
İşbirlikçi-takım çalışması becerisi kazandırdı	1
Ekonomik davranışım-olanakları tasarruflu kullanabilirim	1
Genel kültürümü geliştirdi	1
Özel eğitim alanında yeterliyim	1
<b>Olumlu Etki Yok/Yok denecek kadar az</b>	<b>4</b>

## Mezunlara Göre Fakültede Alınan Derslerin Mesleğe Olumsuz Etkileri

Mezunların, “Eğitim fakültesinde aldığınız eğitimin mesleğinize olumsuz etkileri nelerdir?” sorusuna yanıt olarak lisansta alınan teorik derslerin aslında pratikte çok da uygulanabilir olmadığı gelmiştir. Uygulama/staj derslerinde yaşanan problemlerin meslek yaşantılarına yansıdığı görülmektedir. Bir diğer olumsuz etki ise özellikle teorik derslerin çok fazla ve yüzeysel oluşu ile ilgilidir.

Tablo 33. Mezunlara göre fakültede alınan derslerin mesleğe olumsuz etkileri

Eğitim fakültesinde aldığınız eğitimin mesleğinize olumsuz etkileri nelerdir?	
Olumsuz Etkiler	Görüş sayısı
Teorik aldığım bilgilerin ve sahadaki uygulamalarının birbiriyle uyuşmadığını gördüm/yetersiz kaldım	8
Uygulama eksikliğinden dolayı deneyimsizlik yaşadım	6
Teorik bilgiler fazlaydı ve yüzeyseldi/eksik kaldım	3
Her alanda yetersiz hissediyorum	2
Alan bilgisi eksikliği	1
Mesleki haklarım konusunda bilgilendirilmedim/eksik kaldım	1
Bilimsel araştırma ve yöntemleri konusunda yetersiz kaldım/lisansüstünde zorlandım	1
Sosyal becerilerim gelişmedi	1
İngilizcem gelişmedi	1
<b>Olumsuz etkisi yok</b>	<b>25</b>

### Mezunlara Göre Öğretmenin Sahip Olması Gereken Temel Özellikler

Mezunlarımız, öğretmenin sahip olması gereken ilk 3 temel özelliği; her alanda bilgi sahibi olmak (teknoloji-pedagoji-alan bilgisi-genel kültür); yaşam boyu öğrenmeye açık olmak/gelişime-yeniliğe açık/güncel konuları araştıran-sorgulayan bireyler olmak ve sabırlı bireyler olmak şeklinde yorumlamışlardır.

Tablo 34. Mezunlara göre bir öğretmenin sahip olması gereken en temel özellikler

Bir öğretmenin sahip olması gereken en temel özellikleri	
Özellikler	Görüş sayısı
Her alanda bilgili olmak (Teknoloji-pedagoji-alan bilgisi-genel kültür)	20
Yaşam boyu öğrenmeye açık olması/Gelişime-yeniliğe açık/Güncel konuları araştıran-sorgulayan	19
Sabırlı	14
Eğlenceli/Güler yüzlü/Sempatik	8
İyi insan olmalı/sevmeyi bilmeli	7
Farklılıklara saygılı olmalı	6
Adaletli-etik olmalı	6
Empati kurabilmeli	5
Vicdanlı olmalı	5
Şefkatli olmalı	5
Öğrencisini iyi tanması ve geliştirebilmesi (ilgi ihtiyaç ve yeteneklerinin farkında olması)	5
İletişim becerileri yüksek olmalı	4
Anlayışlı/Hoşgörülü olmalı	4
Mesleğini sevmeli	3
Analitik düşünebilmeli	3

Yaratıcı düşünebilmeli	3
İyi bir problem çözücü olmalı	3
Özverili olmalı	3
Özgüvenli olmalı	2
Doğru ve dürüst olmalı	2
Eleştirel düşünebilmeli	2
Vatansever/demokratik-tarafsız olmalı	2
Hümanist olmalı	2
Hatasını kabullenebilmeli	1
Çağdaş olmalı	1
Kararlı-soğukkanlı olmalı	1
İyi bir gözlemci olmalı	1
İnsan davranışlarının altında yatan sebepleri anlayabilmeli, analiz edebilmeli	1
Kendisine özenmeli (iyi bir rol model)	1
Planlı olmalı	1
Nazik olmalı	1
Sanatı sevmeli	1
<b>Bu özellikler doğuştan gelir, kazanılmaz</b>	<b>1</b>

### Mezunlara Göre Eğitim Fakültesi Mezunlarının En Güçlü Üç Özelliği

Mezunlar eğitim fakültesin mezunlarının en güçlü 3 temel özelliğinin; bilgisini becerisini en iyi şekilde aktarabilen, iletişim becerisi yüksek, açık görüşlü-farklılıklara saygılı bireyler olduğunu düşünmektedirler.

Tablo 35. Mezunlara göre eğitim fakültesi mezunlarının en güçlü üç özelliği

Eğitim fakültesi mezunlarının en güçlü 3 temel özelliğini yazınız.		
Özellikler		Görüş sayısı
<b>Birincil özellik</b>	Öğretme, becerisi/Bilgisini aktarabilmesi (Teknoloji-pedagoji-alan bilgisini)	27
	İletişim becerileri yüksek	9
<b>İkincil özellikler</b>	İnsani değerlere sahip (Vicdanlı-merhametli-ahlaklı-fedakâr, sevebilen)	9
	Araştıran-sorgulayan/Gelişime açık	9
<b>Üçüncül özellikler</b>	Açık fikirli/Yeniliğe açık, farklılıklara saygılı	4
	Sabırlı	4
	Sorumluluk alabilen	4
	Öz güvenli	4
<b>Diğerleri</b>	Empati	3
	Sosyal	3
	Yaratıcı	3
	İnsan, çocuk psikolojisinin-davranışlarının-fizyolojisinin farkında olma	3

Girişimci/Lider	3
Anlayışlı	2
Kararlı	2
Yenilikçi-Çağdaş	2
Uyumlu	2
Analitik düşünebilen/Pratik	2
Atatürk ilkelerine bağlı	1
İç motivasyonu yüksek	1
Hayatla barışık	1
Milli değerlere önem vermesi	1

### Mezunlara Göre Eğitim Fakültesi Mezunlarının En Zayıf Üç Özelliği

Mezunlar eğitim fakültesinin en zayıf 3 temel özelliğini, 1) bilgi ve beceri eksikliğinin uygulamaya kötü yansımaları (teknoloji-alan-pedagoji-genel kültür bilgi ve becerisi bakımından); 2) teorik bilginin ve sahadaki pratikle uyumsuzluğu sonucu mesleğin ilk yıllarında adaptasyon sorunu/gelenekselliğe dönüş yaşanması; 3) uygulamadaki yetersizlikler, geleceğe yönelik kaygı/geçim derdi/emeğin karşılığını alamama, duyguları yönetememe/aşırı duygusal olabilme şeklinde ifade etmişlerdir.

Tablo 36. Mezunlara göre eğitim fakültesi mezunlarının en zayıf 3 temel özelliği

Eğitim fakültesi mezunlarının en zayıf 3 temel özelliğini yazınız.		
	Özellikler	Görüş sayısı
<b>Birincil özellik</b>	Bilgi ve beceri eksikliği-uygulamaya kötü yansımaları (Teknoloji-alan-pedagoji-genel kültür)	13
<b>İkincil özellik</b>	Teorik bilginin ve sahadaki pratikle uyumsuzluğu sonucu mesleğin ilk yıllarında adaptasyon sorunu/gelenekselliğe dönüş	6
<b>Üçüncül özellik</b>	Uygulamadaki yetersizlikler	4
	Kaygılı/Geçim derdi/Emeğin karşılığını alamama	4
	Duyguları yönetememe/aşırı duygusal olabilme	4
<b>Diğer</b>	Herkesin eşit haklara sahip olmaması eşit performans gösterememesi (Okullar arasındaki farklılıklar)	3
	Mesleği sevmeyenlerin öğretmenlik yapması	3
	Toplumda mesleğin değersizleşmesi	3
	Zayıf sosyal beceriler	2
	Özgüvensizlik	2
	Sabırsızlık	2
	Globallikten uzak/sınav odaklı hazırlık	2
	Zayıf iletişim becerileri	1
	İş imkânı olarak yalnızca atanmaya odaklanmaları	1
	Plansızlık	1
Çok inisiyatif almaları/Esnek	1	



	Yıpranma	1
	İsyankâr ama yine de kabullenici	1
	Dil becerileri zayıf	1
<b>Yok</b>	Zayıf özelliği yok	6

### Mezunlara Göre Öğretmenlik Mesleği Lisans Eğitiminin Geliştirilmesi İçin Öneriler

Mezunlar lisans eğitiminin geliştirilmesi için yaptıkları öneriler oldukça dikkat çekici ve dikkate almaya değerdir. Özellikle lisans programında yer alan derslerin sayısının ve çeşidinin gözden geçirilmesi gerektiğini, mümkünse azaltılıp yerine daha alana özgü dersler getirilmesi gerektiğini ifade etmişlerdir. Bunun yanı sıra teorik olarak alınan birçok ders kazanımlarını hizmette kullanamadıklarını, teoriğin pratiğe anlatıldığı gibi uymadığını belirtmişlerdir. Bunun çözümü için daha uygulamalı dersler yapılabileceğini, uygulama/staj derslerine gereken önemin verilmesi ve denetlenmesi gerektiğini ifade etmişlerdir.

Tablo 37. Mezunlara göre öğretmenlik mesleği lisans eğitiminin geliştirilmesi için öneriler

Bölümümüzde lisans eğitiminin geliştirilmesi için önerileriniz nelerdir?	
Öneriler	Görüş sayısı
Lisans ders çeşitleri ve içerikleri gözden geçirilmeli/daha uygulamalı dersler yapılmalı	16
Teorik bilginin ve sahadaki pratikle uyumsuzluğu sonucu mesleğin ilk yıllarında adaptasyon sorununa çözüm bulunmalı	11
Uygulamadaki yetersizliklere çözüm/Staj artırılmalı/Staj denetlenmeli/daha dikkatli yapılmalı	3
Alan bilgisine ağırlık verilmeli	3
İngilizceyi geliştirmeye yönelik çalışmalar düzenlenmeli	3
Farklı okul ve akademisyenlerden eğitim/seminer alınabilmeli	2
Disiplinler arası yaklaşım benimsenmeli	2
Yurtdışına yönelik ayrıntılı bilgilendirmeler (örn.ERASMUS) yapılmalı, seyahatler ve bağlantılar sağlanmalı	2
Eğitim politikası gözden geçirilmeli (lisansa az sayıda yeteri kadar öğrenci alınmalı, atanabilme kolaylaşmalı, öğretmene verilen değer artırılmalı)	1
Lisansta ölçme değerlendirme yaklaşımlarının değiştirilmesi lazım	1
Toplumun önde gelen entelektüelleri olma bilinci aşılmalı	1
Devam zorunluluğu kaldırılmalı	1
Öğrenci kulüpleri daha aktif çalışmalı	1
Eğitimde yeni yaklaşımlar Türkiye gerçekleri bağlamında güncellenmeli (Örn:STEM)	1
Teknolojiyi daha etkili kullanabilmek için çalışmalar yapmak	1

Mezunlarla daha çok işbirliği yapılmalı	1
Özel sektör işbirlikleri kurulmalı	1
Mezunlara yönelik mesleğe hazırlanmalarına yardımcı olacak seminerler verilmeli	1

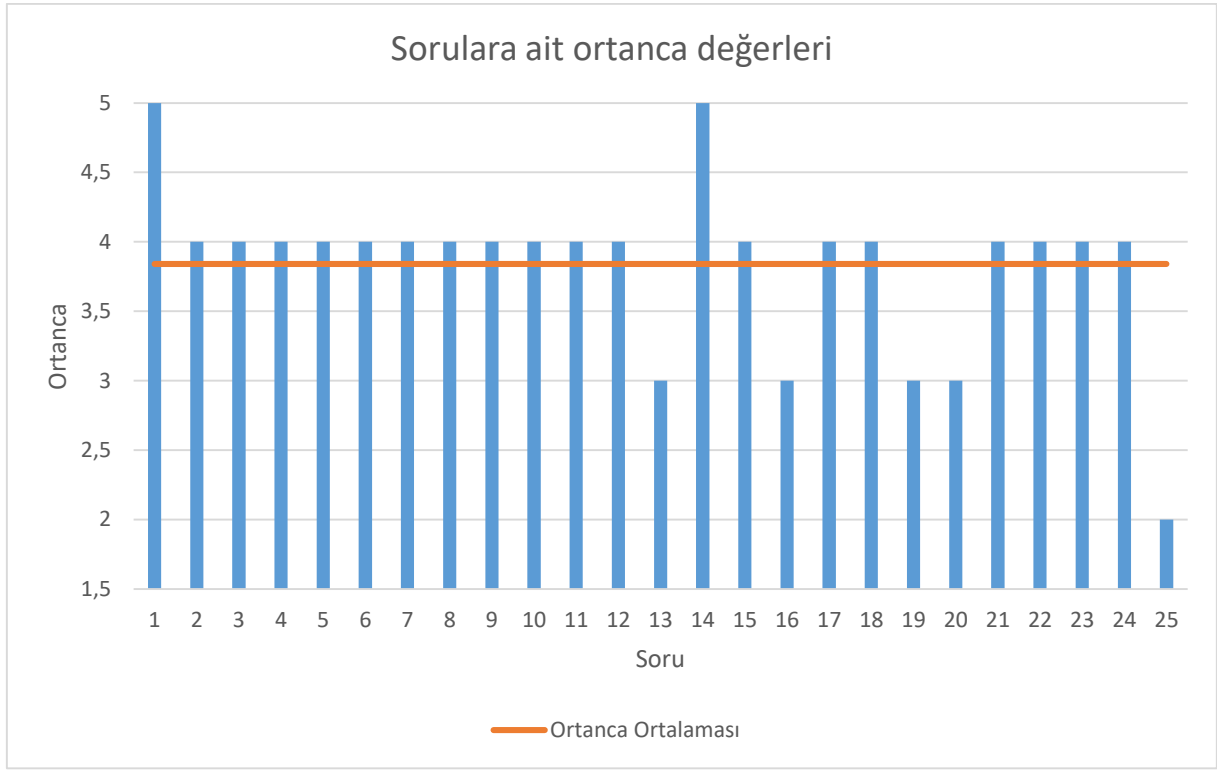
## Okul Yöneticilerine ait Nicel Sonuçlar

Bu formda, okul yöneticileri, eğitim fakültesi mezunu olarak okullarında görev yapan öğretmenlerin belirtilen özellikleri genel olarak sergileme durumunu belirtmişlerdir. Bu forma yalnızca beş yanıt verilmiştir. Beş okul yöneticisinden elde edilen istatistikler genelleme için yeterli olmayabilir. Ankete yanıt veren yöneticilerin genel özellikleri Tablo 38’de verilmiştir.

*Tablo 38 Yönetici anketi sayı ve yüzdeleri*

		n
<b>Cinsiyet</b>	Erkek	4
	Kadın	1
<b>Branş</b>	Sınıf	2
	Beden Eğitimi	1
	Fen Bilimleri	1
	Teknoloji ve Tasarım	1
<b>Çalışılan Düzey</b>	Ortaokul	3
	İlkokul	2
<b>Görev</b>	Müdür	2
	Müdür Yrd.	3
<b>Kıdem</b>	Yıl	23 (Ortanca)

Anket 25 adet 5’li derecelendirme sorusundan oluşmaktadır. 1 çok kötü, 5 ise çok iyi anlamına gelmektedir. Veri sayısının az olması sebebiyle tüm sorular için ortanca değer elde edilmiş ve raporlanmıştır. Sorulara ilişkin ortanca değerleri Şekil 2’de verilmiştir.



*Şekil 2 Sorulara ait ortanca deęerleri*

Şekil 2 incelendiğinde 13, 16, 19, 20 ve 25'inci sorulara ait ortancaların görece düşük olduđu görölmektedir. Bu sorular sırasıyla şöyledir:

Eđitim Fakóltesi mezunu olarak okulunuzda görev yapan öđretmenlerin;

13. Mesleki geliřimi,
16. Yařam boyu öđrenme bilinci,
19. Arařtırma yapma becerileri,
20. Analitik düřünme yeteneđi,
25. Öz eleřtiri yapabilme becerileri, sergileme düzeyleri.

Ortanca deęerlere bakıldıđında sorulara genel olarak olumlu yanıt verildiđi görölmektedir. Okul yöneticilerinin; eđitim fakóltesi mezunu olarak okullarında görev yapan/yapmakta olan öđretmenlerin belirtilen özellikleri genel olarak sergileme durumunu "iyi" gördüđu söylenebilir.

## Okul Yöneticilerine ait Nitel Sonuçlar

### Eğitim Fakültesi Mezunlarının Niteliklerinin Artırılması İçin Eğitim Fakültelerine Yönelik Önerileri

Okul yöneticilerinin mezunların niteliğini arttırmaya yönelik görüşleri ise aşağıda listelenmiştir:

- Okul deneyimi ve okul uygulamalarının son sınıfta değil 1 sınıf haricindeki tüm sınıflarda uygulanması,
- MEB Okulu yönetici ve öğretmenleri ile işbirliği içinde olmalarını, stajın haftada 1 gün değil kesintisiz tam hafta olarak 2 ay yapılması,
- Ülke gerçeklerine uygun ortam ve koşullara uygun okullarda staj yaptırılması,
- Yeni mezun olan öğrencilerin (öğretmen mesleğinin seçimi durumunda) okul tecrübelerinin artırılması konusunda destekler sunulması.

## Sonuç

### Akademisyenler

2022-2023 Akademik Yılı Güz Döneminde Başkent Üniversitesi Eğitim Fakültesi'nde çalışmakta olan akademisyenlere, öğrenim gören öğrencilere ve mezunlara eğitim fakültesinin mevcut durumunun değerlendirilmesi amacıyla çevrimiçi olarak görüşlerinin alındığı form iletilmiştir.

Başkent Eğitim Fakültesi'nde çalışmakta olan 80 akademisyenden 38'i formu yanıtlamıştır. Eğitim fakültesinin mevcut durumunu belirlemeye yönelik olarak oluşturulan ölçek toplam 25 soru ve "Örgütlenme ve Yönetim", "Örgüt İmajı" ve "Kaynaklar ve Olanaklar" olmak üzere 3 boyuttan oluşmaktadır. Buna göre akademisyenler, eğitim fakültesinin mevcut durumunu değerlendirirken; fakültenin kaynak ve olanaklarını düşük düzeyde yeterli ( $\bar{x} = 2,7$ ), fakültenin örgüt imajını ( $\bar{x} = 3,6$ ) ve örgütlenme ile yönetimini ( $\bar{x} = 3,3$ ) daha yeterli bulmaktadırlar.

Akademisyenlere eğitim fakültesinin güçlü yönleri nelerdir sorusu sorulmuştur. Akademisyenlere göre fakültenin güçlü yönü yönetim boyutunda; karar alma hızı ve yönetimle çalışanlar arasındaki iletişim kolaylığı iken; çalışma ortamı ve iklim

boyutunda ise, iletişim, işbirliği, yardımlaşmanın yüksek olması, akademik kadrosunun iyi olmasıdır.

Akademisyenlere eğitim fakültesinin zayıf yönleri nelerdir sorusu sorulmuştur. Akademisyenlerin bu soruya çoğunlukla verdikleri yanıt çalışma ortamı ve iklimi boyutu altında; bilgisayar ve internet alt yapı yetersizliği, fiziksel olanakların zayıf olması ve ofislerin kalabalık ve yetersiz olması, sınıfların küçük olması ve gerekli donanımların (yazıcı, fotokopi makinesi, kâğıt vs.) yetersiz olması şeklindedir.

Akademisyenlere eğitim fakültesi mezunlarının niteliklerinin artırılmasına yönelik görüşleri sorulmuştur. Akademisyenlerin çoğunluğu bu soruya verdikleri yanıtlarda uygulama derslerinin artırılması ve eğitim programlarının alana özgü yeniden yapılandırılması gerektiğini vurgulamışlardır. Diğer yandan hem akademisyenin hem de öğrencilerin mesleki gelişimlerini artıracak faaliyetlere de önem verilmesi gerektiğini belirtmişlerdir.

Yetki verilmesi durumunda akademisyenler çoğunlukla eğitim fakültelerinde eğitim programlarının yeniden yapılandırılması ve öğretim elemanlarına akademik/bilimsel faaliyetler için verilen desteklerin artırılması gerektiğini düşünmektedirler.

## Öğrenciler

Eğitim fakültesinin mevcut durumunun belirlenmesine yönelik olarak eğitim fakültesi öğrencilerinden de iç paydaş olarak görüşler alınmıştır. Çevrimiçi olarak iletilen forma toplamda 117 öğrenci yanıt vermiştir.

Eğitim fakültesinin mevcut durumunu belirlemeye yönelik olarak oluşturulan ölçek toplam 29 soru ve “Eğitim Öğretim”, “Akademik Personel” ve “Fiziksel Yapı ve Gereçler”, “Ders Dışı Etkinlikler”, “İdari Hizmetler” ve “Kütüphane ve Web” olmak üzere toplamda 6 boyuttan oluşmaktadır. Buna göre öğrenciler, eğitim fakültesinin mevcut durumunu değerlendirirken; fakültenin kütüphane ve web olanaklarını en yeterli ( $\bar{x} = 3,9$ ), ders dışı etkinlikler imkânlarını ( $\bar{x} = 2,3$ ) ise en yetersiz şekilde değerlendirmişlerdir. 10 likert tipinde 5 sorudan oluşan memnuniyet anketinden elde edilen analize göre öğrencilerin derslerine gelen akademisyenleri genel olarak en yüksek ortalama ( $\bar{x} = 7,2$ ) ile yeterli değerlendirirken, fakültenin öğrenci hizmetleri

açısından uygulamalarını en düşük ( $\bar{x} = 4,1$ ) ortalama ile yetersiz değerlendirmektedir.

Öğrencilere eğitim fakültesini tercih etme sebepleri ve beklentilerinin karşılanma durumlarına yönelik görüşleri sorulmuştur. Öğrenciler eğitim fakültesine ve programlarına çoğunlukla isteyerek gelmektedir. Ancak bazı durumları da göz önüne aldıkları belirlenmiştir. Özellikle Başkent Eğitim Fakültesi'nin seçilmesinde; fakültenin Ankara'da oluşu ve ulaşım imkânlarının rahat oluşu, tercihlerinde buranın yapılmasında etkili olmuştur. Öğrencilerin programlarından ve fakülteden beklentileri donanımlı bir şekilde mezun olmak ve kolay atanabilmektir. Öğrenciler eğitim fakültesinde öğrenci olmaktan yana oldukça mutlu ve gururlulardır. Olumsuz duygu içeren öğrencilerin genellikle zorla tercih ettirildikleri belirlenmiştir.

Öğrenciler fakültenin fiziksel koşullarını ve donanımları yetersiz bulmaktadır. Sınıfların küçük oluşu; binanın, masa ve sandalyelerin modern olmayışı, bilgisayarların ve internet gibi teknolojilerin düzgün çalışmayışı başlıca şikâyet ettikleri hususlar olmuştur. Ayrıca ders dışı yapılan sosyal kültürel etkinlikleri niceliksel ve niteliksel olarak yeterli bulmamaktadırlar. Bu durumları aynı zamanda fakültenin zayıf yanı olarak da belirtmişlerdir.

Öğrencilerden fakültenin güçlü yönünü ise; akademik kadronun kendi alanlarında uzman oluşları ve öğretim elemanlarının ilgili, hoşgörülü, iletişime açık ve anlayışlı olmaları şeklinde değerlendirmişlerdir. Çoğunluğu fakülte çalışanları ile sorun yaşamadığını belirtirken çok az bir kısmı bazı akademisyenlerin tavrından rahatsız olduklarını dile getirmişlerdir.

### Fakülte Temsilcisi ve Bölüm Temsilcileri

Fakülte temsilcisi ve bölüm temsilcileri akademisyenler ile yaptıkları görüşmeler ardından fakültenin mevcut durumu ile ilgili bir rapor hazırlamışlardır. Bu rapora göre Fakültenin fiziksel yapısında birtakım sorunlar olduğunu tespit etmişlerdir. Bunlar giriş kattaki tuvalet kapılarının bakıma ihtiyaç oluşu, fen laboratuvarının eski ve materyallerinin yetersiz oluşu, drama salonunun -1. katta olması sebebiyle çok soğuk oluşu ve tabanının halıfleks ile kaplı olması sonucu temiz olmayışı, konferans salonundaki sandalyelerin kullanışsız (sınavlarda yaşanan problemler) oluşu

şeklinde. Fakültenin teknolojik alt yapı (sınıflarda internet çekmeyişi) ve donanım yetersizliklerine (bilgisayar, fotokopi makinası eksikliği) sahip olduğunu raporlarında ele almışlardır. Öğrenciler Sıhhiye-Tunus servislerinin daha sık; semt servislerinin ise daha geç kalkmasını istemektedirler.

## Mezunlar

Mezunlardan eğitim fakültelerinin yeterlilik düzeyine ilişkin oluşturulan anket 5'li likert tipi 33 sorudan oluşmaktadır. Mezunlar fakültede aldıkları eğitimi yeterli bulmaktadırlar ( $\bar{x} = 3,90$ ). Özellikle alan ve staj/uygulama derslerinin mesleklerine daha fazla katkı sağladığını ( $\bar{x} = 3,98$ ;  $\bar{x} = 3,93$ ) ve bu derslere daha fazla ağırlık verilmesi gerektiğini düşünmektedirler ( $\bar{x} = 4,11$ ;  $\bar{x} = 4,28$ ).

Mezunlar, mezun oldukları fakülteyi ve programlarını öğretmen olmayı istedikleri için tercih etmişlerdir. Çoğunluğu mezuniyet sonrası hedeflerini gerçekleştirdiğini belirtirken az bir kısmı ise beklentilerinin karşılanmadığını belirtmektedir. Karşılanamayan beklentiler arasında Başkent Eğitim Fakültesi'nden alınan eğitimin mevzuat bilgilerine katkı sağlayamadığı ve KPSS'yi desteklemediği yer almaktadır. Ayrıca bazıları da öğretim elemanlarının bekledikleri gibi olmadıklarını belirtmiştir. Fakülteyi/Bölümü tercih ederken kolay atanabileceğini düşündükleri görülürken, birçoğunun bu amaçlarına ulaştığını ancak birkaçının beklentisinin gerçekleşmediğini görülmektedir.

Mezunlar, nitelikli öğretmen yetiştirmeyi eğitim fakültelerinin güçlü yanı olarak görmektedirler. Uygulamaların da güçlü yanı oldukları düşünmelerinin yanı sıra uygulama saatlerinin yeterli olmadığını ve stajların/uygulamaların verimli yapılmadığını belirtmişlerdir. Mevzuat ve okul işleyiş hakkında daha fazla bilgi sahibi olmanın ve pratik yapmanın meslekte işlerini kolaylaştıracağını düşünmektedirler.

Mezunlara göre bir öğretmende bulunması gereken üç temel özellik: teknoloji-pedagoji ve alan bilgisi bakımından yeterli, yaşam boyu öğrenmeye açık/gelişime-yeniliğe açık/güncel konuları araştıran-sorgulayan bireyler ve sabırlı olmaktır.

Mezunlar eğitim fakültesin mezunu olmanın en güçlü özelliklerini; bilgisini becerisini en iyi şekilde aktarabilen, iletişim becerisi yüksek, açık görüşlü-farklılıklara saygılı şeklinde sıralamışlardır. Lisans eğitiminde aldıkları bilginin mevzuatı öğrenmeye yeterli

olmadığı ve uygulamada öğrenenlerin sahada işlerine yaramadığı için mesleğin ilk yıllarında zorlandıklarını belirterek eğitim fakültesi mezunu olmanın zayıf yönlerine de vurgu yapmışlardır. Lisans eğitiminin geliştirilmesi için eğitim programlarının yeniden yapılandırılması gerektiğini düşünmektedirler. Özellikle uygulama derslerine daha fazla zaman ve emek verilmesi gerektiğini belirtmişlerdir.

### Okul Yöneticileri

Okul yöneticilerine 25 adet 5'li likert tipinde anket gönderilmiştir. Bu anketten elde edilen verilerin analizi sonucunda müdürlerin okullarında görev yapan öğretmenlerin; mesleki gelişimleri, yaşam boyu öğrenme bilinci, araştırma yapma becerileri, analitik düşünme becerileri, öz eleştiri yapabilme becerileri konusunda yeterli olmadıkları şeklinde değerlendirmişlerdir. Ancak diğer maddelere genel olarak olumlu yanıtlar verdikleri ve öğretmenlerin durumlarını iyi gördükleri söylenebilir.

Okul yöneticileri eğitim fakültelerinin niteliklerinin artırılması için uygulama derslerinin sadece son sınıfta olmaması gerektiği bu dersin birinci sınıftan itibaren uzun bir sürede kesintisiz olarak verilmesi gerektiğini ifade etmişlerdir. Ayrıca ülke şartlarına uygun ortalama okullarda staj yapmalarının gerçeği görmeleri açısından daha iyi olabileceğini düşünmektedirler. Yeni atanan öğretmenlerin mesleki gelişimleri için çalışmalar yapılması gerektiğini belirtmişlerdir.



## Ekler

### Ek-1: Akademisyen Formu

Çevrim içi ölçek linki: <https://forms.gle/mtLv5mwa1FwBUFir7>

#### **Sayın Katılımcı,**

Bu araştırmada farklı grupların gözünden eğitim fakültelerinin mevcut durumlarının değerlendirilmesi amaçlanmaktadır. Bu değerlendirmeler ile eğitim fakültelerinin mevcut durumlarının belirlenmesi güçlü yönleri ile geliştirilmesi gereken durumların açığa çıkarılması sağlanacaktır. Veri toplama aracındaki maddelere ilişkin belirttiğiniz yanıtlar kesinlikle gizli tutulacaktır. **Ayrıca elde edilen bilgiler şahıs olarak değil, grup olarak değerlendirileceğinden lütfen isim belirtmeyiniz.**

#### BÖLÜM 1: DEMOGRAFİK DEĞİŞKENLER

<b>Cinsiyetiniz</b>	Kadın	Erkek			
<b>Bölümünüz</b>	BÖTE		Yabancı Diller Eğitimi		
	Matematik ve Fen Bilimleri Eğitimi		Temel Eğitim-Sınıf Öğretmenliği/Okul Öncesi		
	Türkçe ve Sosyal Bilimler Eğitimi		Eğitim Bilimleri		
<b>Unvanınız</b>	Prof. Dr.	Doç. Dr.	Dr. Öğretim Üyesi	Dr.	Arş. Gör.

#### BÖLÜM 2: AKADEMİSYEN FORMU

<b>Yönerge:</b> Bu bölümde sizden, fakülteniz ile ilgili ifadeleri okuduktan sonra, bu ifadelerin yeterlik durumuna yönelik uygun seçenekleri işaretlemeniz beklenmektedir.	<b>Çok Yetersiz</b>	<b>Yetersiz</b>	<b>Ne Yetersiz Ne Yeterli</b>	<b>Yeterli</b>	<b>Çok Yeterli</b>
1. Fakültede yetki ve sorumlulukların dağılımı					
2. Fakültede karar alma süreçlerinin işleyişi					
3. Fakültede sorun çözme süreçlerinin işleyişi					
4. Fakültenin çalışanlarını takım olarak ortak amaçlara yönlendirmesi					
5. Fakültede çalışanlar arası iletişim					
6. Fakültenin dış paydaşlarıyla (MEB, YÖK, Okullar, ilgili STK'lar vb) iletişimi					
7. Fakültenin çalışanlarının motivasyonlarını artırma girişimleri					
8. Fakültenin çalışanları arasındaki işbirliği					
9. Fakülte çalışanları arasındaki ilişkiler					
10. Fakültede çalışanlara verilen değer					
11. İhtiyaç duyulduğunda çalışanların desteklenmesi					
12. Fakültede başarılı çalışmaların öne çıkarılması					
13. Fakültede nitelikli eğitim-öğretimin takdir edilmesi					
14. Fakültenin toplumdaki saygınlığı					
15. Fakülte öğretim elemanlarının toplumdaki saygınlığı					
16. Mezunlara toplumun duyduğu güven					
17. Öğrencilerin öğrenmeye istekliliği					
18. Öğretim elemanlarının öğrencilere sınıf /ders dışında sundukları etkileşim olanakları					
19. Lisans düzeyinde verilen eğitim-öğretimin niteliği					
20. Eğitim-öğretim için ayrılan mali kaynaklar					
21. Eğitim-öğretim için ayrılan fiziksel kaynaklar					
22. Eğitim-öğretim için ayrılan destek hizmetler (ısı, ışık, temizlik, bakım-onarım vb.)					

23. Eğitim-öğretimde kullanılan teknolojik kaynaklar					
24. Fakültede sunulan araştırma olanakları					
25. Mesleki gelişim için sunulan (seminer, çalıştay vb.) olanaklar					

\* Yıldız, S. (2020). Eğitim Fakülteleri İçin Yeniden Yapılandırma Model Önerisi. Yayınlanmamış Doktora Tezi. Ankara Üniversitesi Eğitim Bilimleri Enstitüsü, Ankara.

## Ek-2: Öğrenci Formu

Çevrim içi ölçek linki: <https://forms.gle/AMYbxHXyjPoQ4say8>

### Sevgili Öğrenci Arkadaşlarım,

Bu çalışma ile fakültenizin sunduğu hizmetlerin geliştirilmesinde öğrencilerinin görüşlerinin elde edilmesi ve öğrencilerin isteyerek gelecekteki eğitim ortamlarının oluşturulabilmesi için fakültenin mevcut durumunu ortaya çıkarmak amaçlanmaktadır. Yukarıda belirtilen amaç doğrultusunda hazırlanan ilk bölümünde demografik bilgiler ve ikinci bölümünde ölçek maddeleri yer alan bu veri toplama aracındaki maddelere ilişkin belirttiğiniz yanıtlar kesinlikle gizli tutulacaktır. **Ayrıca elde edilen bilgiler şahıs olarak değil, grup olarak değerlendirileceğinden lütfen isim belirtmeyiniz.** Hiçbir ifadeyi cevapsız bırakmamanızı rica eder, araştırmaya yapmış olduğunuz katkı için teşekkür ederim.

### Bölüm 1: Demografik Bilgiler

Cinsiyetiniz	Kadın	Erkek		
Üniversiteniz	.....			
Bölümünüz	.....			
Sınıfınız	1	2	3	4

### Bölüm 2: Öğrenci Formu

Yönerge: Bu bölümde sizden, devam ettiğiniz eğitim fakültesini dikkate alarak ilgili ifadeleri okuduktan sonra, bu ifadelerin yeterlik durumuna yönelik uygun seçenekleri işaretlemeniz beklenmektedir.	Çok Yetersiz	Yetersiz	Ne Yetersiz Ne Yeterli	Yeterli	Çok Yeterli
1. Derslerde kuramsal bilginin yanında uygulamaya ayrılan zaman					
2. Derslerde öğretim elemanlarının kullandığı öğretim yöntemleri					
3. Derslerle ilgili, kitap, ders notu gibi basılı ve görsel materyalin niteliği					
4. Derslerin bizi çalışma hayatına hazırlaması					
5. Öğretim elemanlarının ders saatlerini etkili kullanması					
6. Derslerde verilen ödevlerin öğrenmeye katkıda bulunması					
7. Öğretim elemanlarının bizimle kurdukları iletişim					
8. Danışmanlık saatlerinde öğretim elemanlarının ulaşılabilirliği					
9. Bölümümüzdeki öğretim elemanlarından aldığım danışmanlık hizmetleri					
10. Öğretim elemanlarının akademik başarıyı ölçme-değerlendirme yöntemleri					
11. Ölçme ve değerlendirmede öğretim elemanlarının objektifliği					
12. Modern öğretim araçları ve donanımın (projeksiyon, yazı tahtası, koltuklar, sıralar vb.) sayısı					
13. Fiziksel alt yapının (sınıflar, laboratuvarlar, çalışma alanları vb.) sayısı					
14. Fakültemin fiziki ortamlarının (dershaneler, laboratuvarlar, kantinler, kütüphaneler, yemekhaneler vb.) temizliği					

15.Fiziksel alt yapının (sınıflar, laboratuvarlar, çalışma alanları vb.) niteliği (ısı, ışık, büyüklük, rahatlık, oturma düzeni, gürültü vb.)					
16.Fakülte içinde katılabileceğimiz çeşitli sosyal ve kültürel etkinlikler					
17.Fakülte içinde katılabileceğimiz çeşitli sportif etkinlikler					
18.Öğrenci etkinlikleri (kulüp, spor, sanat vb.)					
19.Öğrencilere sunulan kendi etkinliklerini (kulüp, spor, sanat vb.) düzenleme olanakları					
20.Fakültede verilen idari hizmetler (ders kayıt, belge alma vb.)					
21.İdari personelin davranışlarının samimiliği					
22.İdari personelin öğrencilerin sorunlarını çözebilde becerisi					
23.Öğrencileri ilgilendiren işlemlerin (kayıt-kabul, not öğrenme, diploma alma, vb.) sistemli işlemesi					
24.Yönetimin öğrencilerin sorun ve önerilerine karşı duyarlılığı					
25.Yönetimin verdiği geribildirimlerin etkililiği					
26.Kütüphane koleksiyonları/veri tabanlarının akademik ihtiyaçlarımızı karşılaması					
27. Kütüphane içi/dışı çalışma olanakları					
28.Kütüphane kaynaklarına erişim					
29. Fakültenin web sitesinin güncelliği					

\* Yıldız, S. (2020). Eğitim Fakülteleri İçin Yeniden Yapılandırma Model Önerisi. Yayınlanmamış Doktora Tezi. Ankara Üniversitesi Eğitim Bilimleri Enstitüsü, Ankara.

## Ek-3: Mezun (Öğretmen) Formu

Çevrim içi ölçek linki: <https://forms.gle/WTEVWHQn1NrWLVxR6>

**Sayın öğretmenim,**

Bu araştırmada farklı paydaşların gözünden eğitim fakültelerinin mevcut durumlarının değerlendirilmesi amaçlanmaktadır. Bu değerlendirmeler ile eğitim fakültelerinin mevcut durumlarının belirlenmesi güçlü yönleri ile geliştirilmesi gereken durumların açığa çıkarılması sağlanacaktır. İlk bölümünde demografik bilgiler ve ikinci bölümünde ölçek maddeleri yer alan bu veri toplama aracındaki maddelere ilişkin belirttiğiniz yanıtlar kesinlikle gizli tutulacaktır. **Ayrıca elde edilen bilgiler şahıs olarak değil, grup olarak değerlendirileceğinden lütfen isim belirtmeyiniz.** Hiçbir ifadeyi cevapsız bırakamayınız. Araştırmaya yapmış olduğunuz katkı için teşekkür ederim.

### Bölüm 1: Demografik Bilgiler

Cinsiyetiniz	Kadın	Erkek			
Branşınız	.....				
Görev Yaptığınız Okul	Anaokulu	İlkokul	Ortaokul	Lise	Diğer
Kıdeminiz (Yıl)	.....				

### Bölüm 2: Öğretmen Formu

<b><u>Yönerge:</u> Mezun olduğunuz eğitim fakültesini dikkate alarak aşağıda belirtilen özellikleri kazanma durumunuza uygun ifadeyi tercih ediniz.</b>	Çok düşük	Düşük	Orta	Yüksek	Çok yüksek
<b>Eğitim Fakültesinde Aldığınız Eğitimin;</b>	1	2	3	4	5
1. Eğitim beklentilerinizi karşılama düzeyi					
2. Mesleki-etik sorumluluk anlayış kazandırma düzeyi					
3. Mesleki hayata hazırlama düzeyi					
4. Kazandırdığı alan bilgisi düzeyi					
5. Kazandırdığı alan eğitimi bilgisi düzeyi					
6. Kariyerinize katkı düzeyi					
7. Mevzuat bilginize katkı düzeyi					
8. Öğrenme ortamları oluşturabilme yeterliği kazandırma düzeyi					
9. Öğretme ve öğrenme sürecini yönetebilme yeterliği kazandırma düzeyi					
10. Öğrenci odaklı yaklaşım yeterliği kazandırma düzeyi					
11. Eğitim-öğretimi planlama yetkinliği kazandırma düzeyi					
12. Milli, manevi ve evrensel değerler yeterliği kazandırma düzeyi					
13. Ölçme ve değerlendirme yeterliği kazandırma düzeyi					
14. Sözlü ve/veya yazılı iletişim kurma becerilerinize katkı düzeyi					
15. Tek ve çok disiplinli takım çalışması yürütme becerilerinize katkı düzeyi					
16. Mesleki gelişimi planlayabilme becerinize katkı düzeyi					

17. Alan bilgilerini kullanabilme becerilerinize katkı düzeyi						
18. Yaşam boyu öğrenme bilincinize katkı düzeyi						
19. Bilgiye ulaşma ve araştırma becerilerinize katkı düzeyi						
20. Mesleki hayata yönelik yeni bakış açıları geliştirebilmenize katkı düzeyi						
21. Sosyal etkinliklere katılmaya özendirme düzeyi						
22. Seminer, konferans vb. mesleki etkinliklere katılmaya özendirme düzeyi						
23. Mesleğinizi yetkin biçimde yürütebilmenize katkı düzeyi						
24. Genel olarak kalite düzeyi						
25. Sizi memnun etme düzeyi						
<b>Eğitim Fakültesinde Öğrenciyken;</b>						
26. Mesleki hayatınıza yönelik önerilerde bulunulma düzeyi						
27. Derslik/laboratuvar/atölye vb. fiziksel olanakların düzeyi						
28. Düzenlenen etkinliklerin (panel, konferans vb.) yeterlik düzeyi						
29. Ders aldığımız öğretim elemanlarının akademik niteliği						
30. Bölümdeki danışmanlarınızın lisans sonrası planlamalarınıza yönelik yardımcı olma düzeyi						
31. Bölüm ders programlarının içeriğinin yeterliği						
32. Öğretim üyesi-öğrenci iletişiminin etkililik düzeyi						
33. İhtiyaç duyduğunuzda öğretim elemanlarına kolaylıkla ulaşabilme durumu						
		Çok düşük	Düşük	Orta	Yüksek	Çok yüksek
34. Aşağıdaki aldığınız derslerin mesleğinize katkı düzeyi						
• Alan dersleri						
• Eğitim bilimleri dersleri						
• Genel kültür dersleri						
• Staj						
<i>Soru 1.</i> Eğitim fakültesini tercih etme amacınız/amaçlarınız nelerdir? Bunlardan hangilerine ulaştığınızı düşünüyorsunuz?	Tercih Nedenleri	Ulaşma Durumu				
		Ulaştım		Ulaşmadım		
	1.					
	2.					
	3.					
<i>Soru 2.</i> Mezun olduğunuz bölümü tercih etme amacınız/amaçlarınız nelerdir?	1.					
	2.					
	3.					

Bunlardan hangilerine ulaştığınızı düşünüyorsunuz?			
Soru 3. Eğitim fakültelerinin güçlü ve zayıf yönleri nelerdir?	Güçlü Yönler	Zayıf Yönler	
Soru 4. Eğitim fakültesinde aldığınız eğitimin mesleğinize olumlu/olumsuz etkileri nelerdir?	Olumlu Etkiler	Olumsuz Etkiler	
Soru 5. Bir öğretmenin sahip olması gereken en temel özellikleri yazınız.			
Soru 6. Eğitim fakültesi mezunlarının en güçlü 3 temel özelliğini yazınız.			
Soru 7. Eğitim fakültesi mezunlarının en zayıf 3 temel özelliğini yazınız.			
Soru 8. Bölümümüzde lisans eğitiminin geliştirilmesi için önerileriniz nelerdir?			

\* Yıldız, S. (2020). Eğitim Fakülteleri İçin Yeniden Yapılandırma Model Önerisi. Yayınlanmamış Doktora Tezi. Ankara Üniversitesi Eğitim Bilimleri Enstitüsü, Ankara.

## Ek-4: Okul Yöneticisi Formu

Çevrim içi ölçek linki: <https://forms.gle/aSbrp3xfRHSktLhf8>

### Sayın Okul Yöneticisi,

Bu araştırmada okul yöneticilerinin gözünden eğitim fakültesi mezunu öğretmenlerin özelliklerinin genel olarak değerlendirilmesi amaçlanmaktadır. İlk bölümünde demografik bilgiler ve ikinci bölümünde ölçek maddeleri ve açık uçlu soruların yer alan bu veri toplama aracındaki maddelere ilişkin belirttiğiniz yanıtlar kesinlikle gizli tutulacaktır. Ayrıca elde edilen bilgiler şahıs olarak değil, grup olarak değerlendirileceğinden lütfen isim belirtmeyiniz. Hiçbir ifadeyi cevapsız bırakmamanızı rica eder, araştırmaya yapmış olduğunuz katkı için teşekkür ederim.

### BÖLÜM 1: DEMOGRAFİK BİLGİLER

Cinsiyetiniz	<input type="checkbox"/> Kadın	<input type="checkbox"/> Erkek	
Branşınız	.....		
Görev Yaptığınız Okul	<input type="checkbox"/> İlkokul	<input type="checkbox"/> Ortaokul	<input type="checkbox"/> Lise
Kıdeminiz	.....		
Göreviniz	<input type="checkbox"/> Müdür	<input type="checkbox"/> Müdür Yardımcısı	

### BÖLÜM 2: OKUL YÖNETİCİSİ FORMU

<b>Yönerge:</b> Eğitim Fakültesi mezunu olarak okulunuzda görev yapan/yapmakta olan öğretmenlerin aşağıda belirtilen özellikleri genel olarak SERGİLEME DURUMUNU tabloda uygun alana işaretleyiniz.	Çok zayıf	Zayıf	Orta	İyi	Çok iyi
<b>Öğretmenlerin,</b>					
1. Alan bilgisi	<input type="checkbox"/>	<input type="checkbox"/>	<input type="checkbox"/>	<input type="checkbox"/>	<input type="checkbox"/>
2. Alan eğitimi bilgisi	<input type="checkbox"/>	<input type="checkbox"/>	<input type="checkbox"/>	<input type="checkbox"/>	<input type="checkbox"/>
3. Mevzuat bilgisi	<input type="checkbox"/>	<input type="checkbox"/>	<input type="checkbox"/>	<input type="checkbox"/>	<input type="checkbox"/>
4. Eğitim-öğretimi planlama yeterliği	<input type="checkbox"/>	<input type="checkbox"/>	<input type="checkbox"/>	<input type="checkbox"/>	<input type="checkbox"/>
5. Öğrenme ortamları oluşturma yeterliği	<input type="checkbox"/>	<input type="checkbox"/>	<input type="checkbox"/>	<input type="checkbox"/>	<input type="checkbox"/>
6. Öğretme ve öğrenme sürecini yönetme yeterliği	<input type="checkbox"/>	<input type="checkbox"/>	<input type="checkbox"/>	<input type="checkbox"/>	<input type="checkbox"/>
7. Ölçme ve değerlendirme yeterliği,	<input type="checkbox"/>	<input type="checkbox"/>	<input type="checkbox"/>	<input type="checkbox"/>	<input type="checkbox"/>
8. Milli, manevi ve evrensel değerleri	<input type="checkbox"/>	<input type="checkbox"/>	<input type="checkbox"/>	<input type="checkbox"/>	<input type="checkbox"/>
9. Öğrenciye yaklaşımı	<input type="checkbox"/>	<input type="checkbox"/>	<input type="checkbox"/>	<input type="checkbox"/>	<input type="checkbox"/>
10. İletişim becerileri	<input type="checkbox"/>	<input type="checkbox"/>	<input type="checkbox"/>	<input type="checkbox"/>	<input type="checkbox"/>
11. İşbirliği yeterliği	<input type="checkbox"/>	<input type="checkbox"/>	<input type="checkbox"/>	<input type="checkbox"/>	<input type="checkbox"/>
12. Kişisel gelişimi	<input type="checkbox"/>	<input type="checkbox"/>	<input type="checkbox"/>	<input type="checkbox"/>	<input type="checkbox"/>
13. Mesleki gelişimi	<input type="checkbox"/>	<input type="checkbox"/>	<input type="checkbox"/>	<input type="checkbox"/>	<input type="checkbox"/>



14. Bilgiye kolay ulaşabilme becerileri	<input type="checkbox"/>	<input type="checkbox"/>	<input type="checkbox"/>	<input type="checkbox"/>	<input type="checkbox"/>
15. Bilgiyi uygulamada kullanabilme becerileri	<input type="checkbox"/>	<input type="checkbox"/>	<input type="checkbox"/>	<input type="checkbox"/>	<input type="checkbox"/>
16. Yaşam boyu öğrenme bilinci	<input type="checkbox"/>	<input type="checkbox"/>	<input type="checkbox"/>	<input type="checkbox"/>	<input type="checkbox"/>
17. Problem çözebilme becerileri	<input type="checkbox"/>	<input type="checkbox"/>	<input type="checkbox"/>	<input type="checkbox"/>	<input type="checkbox"/>
18. Doğru ve hızlı karar verebilme becerileri	<input type="checkbox"/>	<input type="checkbox"/>	<input type="checkbox"/>	<input type="checkbox"/>	<input type="checkbox"/>
19. Araştırma yapma becerileri	<input type="checkbox"/>	<input type="checkbox"/>	<input type="checkbox"/>	<input type="checkbox"/>	<input type="checkbox"/>
20. Analitik düşünme yeteneği	<input type="checkbox"/>	<input type="checkbox"/>	<input type="checkbox"/>	<input type="checkbox"/>	<input type="checkbox"/>
21. Liderlik özellikleri	<input type="checkbox"/>	<input type="checkbox"/>	<input type="checkbox"/>	<input type="checkbox"/>	<input type="checkbox"/>
22. Etik davranabilme becerileri	<input type="checkbox"/>	<input type="checkbox"/>	<input type="checkbox"/>	<input type="checkbox"/>	<input type="checkbox"/>
23. Stratejik düşünebilme becerileri	<input type="checkbox"/>	<input type="checkbox"/>	<input type="checkbox"/>	<input type="checkbox"/>	<input type="checkbox"/>
24. Analiz-sentez yapabilme becerileri	<input type="checkbox"/>	<input type="checkbox"/>	<input type="checkbox"/>	<input type="checkbox"/>	<input type="checkbox"/>
25. Öz eleştiri yapabilme becerileri	<input type="checkbox"/>	<input type="checkbox"/>	<input type="checkbox"/>	<input type="checkbox"/>	<input type="checkbox"/>
<b>Soru 1.</b> Eğitim Fakültesi mezunlarının en güçlü ve en zayıf yönleri nelerdir?	<b>Güçlü yönler</b>		<b>Zayıf yönler</b>		
<b>Soru 2.</b> Eğitim Fakültesi mezunlarının niteliklerinin artırılması için eğitim fakültelerine yönelik önerileriniz nelerdir?					

\* Yıldız, S. (2020). Eğitim Fakülteleri İçin Yeniden Yapılandırma Model Önerisi. Yayınlanmamış Doktora Tezi. Ankara Üniversitesi Eğitim Bilimleri Enstitüsü, Ankara.